

# **PROSERIES<sup>®</sup>**

## **Cobra Tugger**

**Attrezzature per la movimentazione delle batterie**



# **MANUALE D'USO**

# INDICE

Introduzione .....	3
Tabella identificativa dei simboli .....	4
Etichette di pericolo, avvertenza, attenzione ..	5
Montaggio anteriore del carrello .....	6
Posizionamento del Cobra Tugger e del carrello elevatore .....	7
Istruzioni per l'uso .....	8
Estrazione dal carrello elevatore .....	9
Manutenzione dell'elettromagnete .....	10
Gruppo morsetto rapido (opzionale) .....	11
Manutenzione del meccanismo di trascinamento del Cobra Tugger .....	13
Manutenzione della striscia di scorrimento ....	14
Lista di controllo per la manutenzione ordinaria .....	15

# INTRODUZIONE

## **PROSERIES**<sup>®</sup>

Le informazioni contenute nel presente documento sono di fondamentale importanza per la gestione sicura e per l'utilizzo corretto del Cobra Tugger. Il documento contiene una specifica complessiva del sistema, le relative misure di sicurezza, le procedure di utilizzo, una linea guida per la messa in servizio e la manutenzione consigliata. Il presente documento deve essere conservato e reso disponibile a chi lavora con le attrezzature per la movimentazione delle batterie e ne è responsabile. Ciascun utilizzatore è tenuto a garantire che tutte le applicazioni del sistema siano appropriate e sicure in base alle condizioni stabilite o riscontrate durante il funzionamento.

Il presente manuale d'uso contiene importanti istruzioni di sicurezza. Leggere e comprendere le sezioni relative alla sicurezza e al funzionamento della batteria prima di utilizzare la batteria e le attrezzature in cui è installata.

È responsabilità del proprietario garantire che l'utilizzo di questa documentazione e tutte le attività correlate siano conformi ai requisiti legali applicabili nei rispettivi Paesi.

Il presente manuale d'uso non sostituisce la formazione sulla movimentazione e sull'utilizzo del Cobra Tugger eventualmente richiesta dalle leggi locali e/o dagli standard industriali. Prima di venire a contatto con il sistema di batterie, è necessario assicurarsi che tutti gli utilizzatori ricevano una formazione e un addestramento adeguati.

### **Per assistenza, contattare il rappresentante commerciale o chiamare:**

**EnerSys EMEA**  
EH Europe GmbH  
Baarerstrasse 18  
6300 Zugo, Svizzera  
Tel: +41 44 215 74 10

**Sede centrale EnerSys**  
2366 Bernville Road  
Reading, PA 19605, Stati Uniti  
Tel: +1-610-208-1991  
+1-800-538-3627

**EnerSys APAC**  
No. 85, Tuas Avenue 1  
Singapore 639518  
+65 6558 7333  
[www.enersys.com](http://www.enersys.com)

### **La tua sicurezza e quella degli altri sono molto importanti**




**⚠ AVVERTENZA** La mancata osservanza delle presenti istruzioni può causare morte o lesioni gravi.

# IDENTIFICAZIONE DEI SIMBOLI

H-CBTE-24-24-FM

Larghezza del vano (pollici) \_\_\_\_\_  
Tensione CC (V) \_\_\_\_\_  
FM-Installazione anteriore/ \_\_\_\_\_  
SM-Installazione laterale \_\_\_\_\_

## Tabella identificativa dei simboli

	Consultare la documentazione allegata		Consultare il manuale
	Non far funzionare senza tutte le protezioni e le coperture in posizione		Pericolo di schiacciamento - Tenere le mani lontane
	Pericolo di rimanere impigliati da catena, ingranaggio o puleggia		Pericolo di pizzicamento
	Pericolo di schiacciamento da caduta del carico		Pericolo di schiacciamento - Tenere i piedi lontani
	Protezione degli occhi obbligatoria		Scarpe antinfortunistiche obbligatorie
	Pericolo di scivolamento		Oggetto pesante - Non superare il peso di carico consigliato
	Indumenti protettivi obbligatori		Guanti di gomma obbligatori
			Protezione per il viso obbligatoria

Il presente manuale contiene informazioni importanti per il corretto funzionamento e la manutenzione del Cobra Tugger al fine di ottenere il massimo in termini di prestazioni, risparmio e sicurezza. Seguendo le corrette procedure di funzionamento e adottando i suggerimenti di manutenzione preventiva consigliati, è possibile beneficiare di un utilizzo prolungato, affidabile e sicuro.

# ETICHETTE

## Etichette di pericolo, avvertenza, attenzione


### ! PERICOLO!

	Solo operatori certificati possono tentare di sollevare o trasportare carichi con questa unità. Mantenere sgombra l'area sotto carico durante l'azionamento dell'unità.
	Non tentare di tirare carichi superiori a 1.134 kg (2.500 lb). Possono verificarsi lesioni alla schiena o strappi muscolari. Prestare attenzione quando si lavora in pendenza.
	Non tentare di utilizzare questa attrezzatura se si è alterati (malati, sotto l'effetto di farmaci, alcol, ecc.). Gli errori di funzionamento possono causare condizioni pericolose e potenzialmente LETALI.


### ! ATTENZIONE!

	Per ridurre il rischio di collisione, assicurarsi che l'unità sia posizionata in modo da garantire una visibilità ottimale.
	Prestare attenzione quando si trasporta un carico su superfici/ fondi bagnati.
	Quando si utilizza questa attrezzatura è necessario indossare protezioni per gli occhi, scarpe antinfortunistiche e indumenti protettivi.


### ! ATTENZIONE!

	L'intervallo di temperatura di funzionamento della batteria è compreso tra -20 °C e +50 °C. Non utilizzare in modo diverso da quanto raccomandato dal produttore.
---	---


### ! ATTENZIONE!

	Non far funzionare senza tutte le protezioni, le coperture e i pannelli in posizione.
---	---


### ! ATTENZIONE!

	Pericolo di esplosione in caso di sostituzione errata della batteria. Sostituire solo con lo stesso tipo o equivalente raccomandato dal produttore. Smaltire le batterie secondo le istruzioni del produttore.
---	--


### ! AVVERTENZA!

	Pericolo di schiacciamento! Tenere i piedi lontani.
---	---


### ! AVVERTENZA!

	Parti in movimento! Tenere le mani e le dita lontane.
---	---


### ! AVVERTENZA!

	Pericolo di schiacciamento! Tenere le mani lontane.
---	---

### ! ATTENZIONE!

	Durante la sostituzione, mantenere la corretta polarità dei terminali della batteria.
---	---

### ! ATTENZIONE!

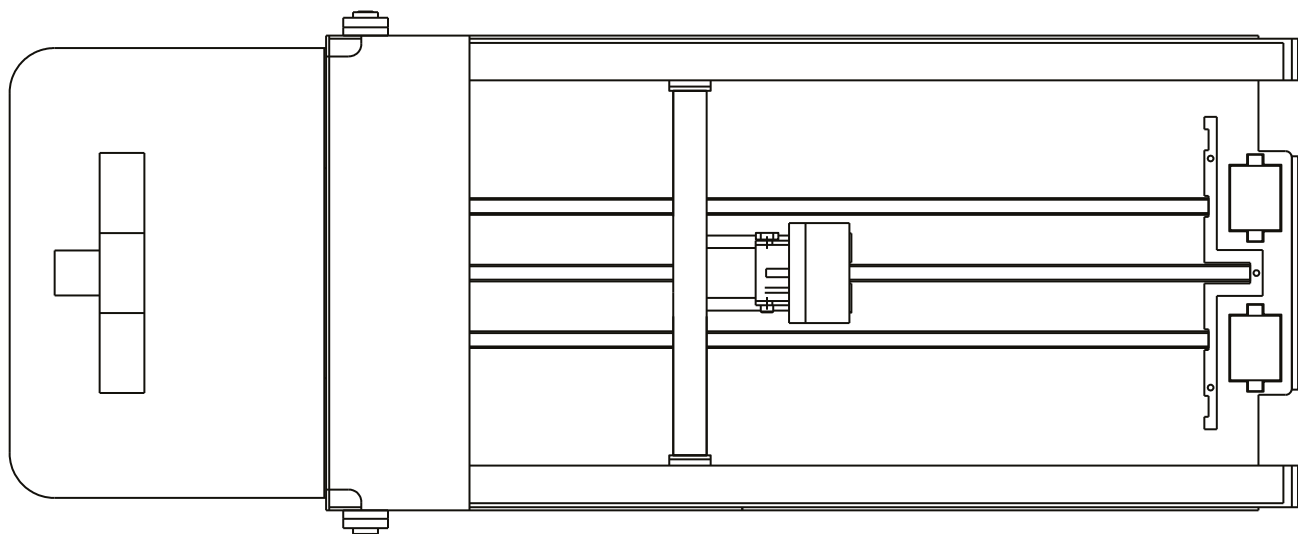
	Pericolo di pizzicamento! Tenere le mani lontane.
---	---

FORK HERE

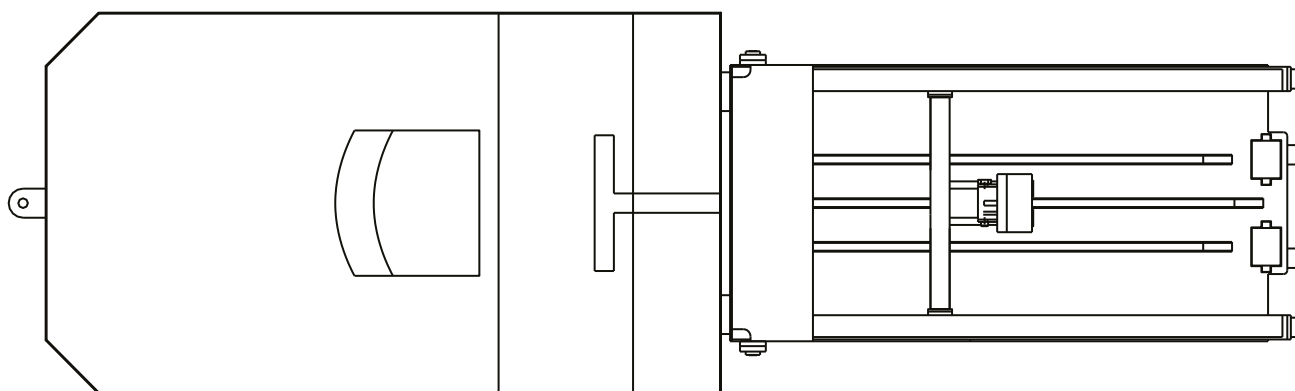


# MONTAGGIO

## Montaggio anteriore veicolo

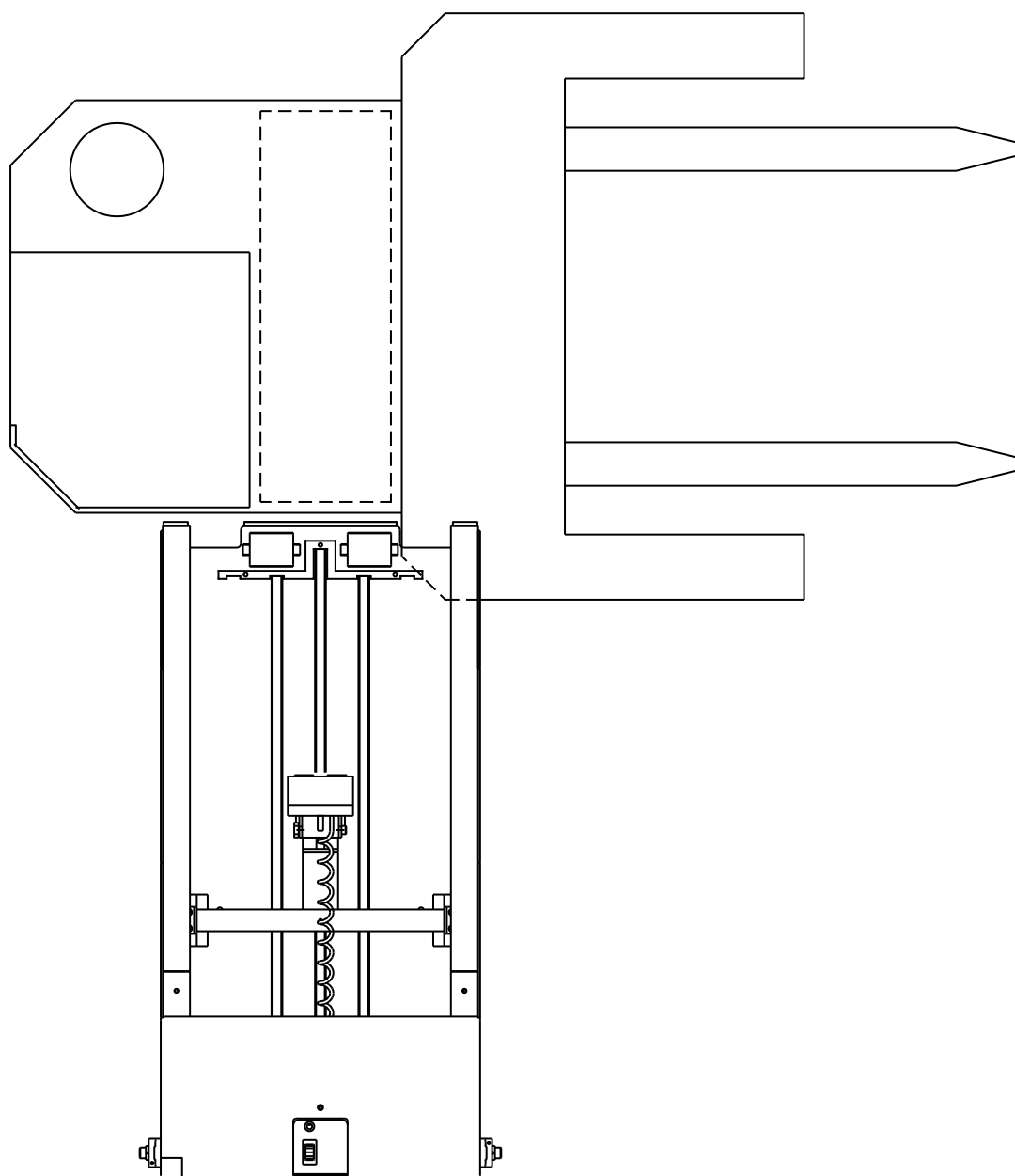


## Montaggio anteriore carrello elevatore a forca



# POSIZIONAMENTO

## Posizionamento del Cobra Tugger e del carrello elevatore



# ISTRUZIONI PER L'USO

## Istruzioni per l'uso

### Descrizione:



Il Cobra Tugger è un dispositivo di cambio batterie a propulsione manuale ed elettrica, progettato per applicazioni a basso volume e per batterie di piccole e medie dimensioni, come quelle presenti nei carrelli elevatori a forca retrattile, negli order picker e nei transpallet elettrici. Sebbene la capacità dell'EZR-BT sia di 2.300 lb, la movimentazione di batterie con peso superiore a 2.000 lb diventa difficile e non è consigliata.



Prima di utilizzare il Cobra Tugger è importante che l'operatore riesamini e comprenda a fondo le procedure e le istruzioni di sicurezza relative, come descritto nel Manuale d'uso.



Tutti gli operatori devono essere formati o certificati (se richiesto) per l'utilizzo del Cobra Tugger.



Le scarpe antinfortunistiche, gli occhiali di sicurezza e gli indumenti protettivi sono obbligatori nei locali batterie. Assicurarsi di indossarli sempre. Per il lavaggio e la manutenzione delle batterie dei carrelli elevatori sono necessari guanti di gomma, grembiuli di gomma e protezioni integrali per il viso. Usare sempre **cautela** e **buon senso**.

### Preparazione:

1. Parcheggiare il carrello elevatore in posizione perpendicolare accanto al Cobra Tugger (figura Posizionamento del Cobra Tugger e del carrello elevatore a pagina 7).
2. Preparare il carrello elevatore per la rimozione della batteria come segue:
  - Abbassare le forche finché non poggiano sul pavimento.
  - Inserire il freno di stazionamento.
  - Rimuovere eventuali coperture di protezione.
  - Scollegare la batteria e posizionare la spina del connettore e il cavo in modo da evitare che restino impigliati o schiacciati durante il processo di rimozione della batteria.
  - Rimuovere la valvola di ritegno della batteria.



# ESTRAZIONE

## Estrazione dal carrello elevatore



1. Posizionare il Cobra Tugger davanti al vano batteria e abbassare l'unità in modo che i rulli anteriori si trovino a circa 1,27 cm al di sotto della parte inferiore della batteria da rimuovere.



2. Spegnerne il magnete finché non entra in contatto con la batteria da rimuovere. Quindi attivare l'interruttore a levetta del magnete. Spostare indietro l'interruttore a bilanciere per estrarre la batteria, finché non si trova appena sopra i grandi rulli anteriori bianchi sul Tugger.



3. Sollevare il Tugger utilizzando i comandi del carrello elevatore finché i rulli non sostengono il peso della batteria e continuare a tirare la batteria nel Tugger.



4. Guidare il carrello elevatore fino a un apposito banco a rulli vuoto.



5. Sollevare o abbassare il Tugger all'altezza del banco a rulli, quindi spostare in avanti l'interruttore a bilanciere per spingere la batteria fuori dal banco a rulli.

### Inserimento nel carrello elevatore:

1. Sollevare il Tugger al livello del banco a rulli e recuperare la batteria caricata.
2. Posizionare il Tugger davanti al vano batterie del carrello elevatore, quindi sollevare o abbassare la batteria in modo che si trovi **appena al di sopra** (circa 1,27 cm) del livello del banco a rulli o del piano di scorrimento del carrello elevatore.
3. Spostare in avanti l'interruttore a bilanciere per spingere la batteria fino al punto di arresto nel carrello elevatore. Se si utilizza un transpallet elettrico, assicurarsi che la maniglia del transpallet sia in posizione verticale, ovvero i freni siano inseriti.

### Conclusione:

1. Allontanare il Cobra Tugger dal carrello elevatore e parcheggiarlo in un luogo sicuro.
2. Controllare la batteria scaricata, collegare i cavi e accendere il caricabatterie.
3. Preparare il carrello elevatore per iniziare a lavorare come segue:
  - Posizionare il fermo della batteria
  - Collegare la batteria
  - Installare le coperture di protezione
  - Controllare l'indicatore della batteria

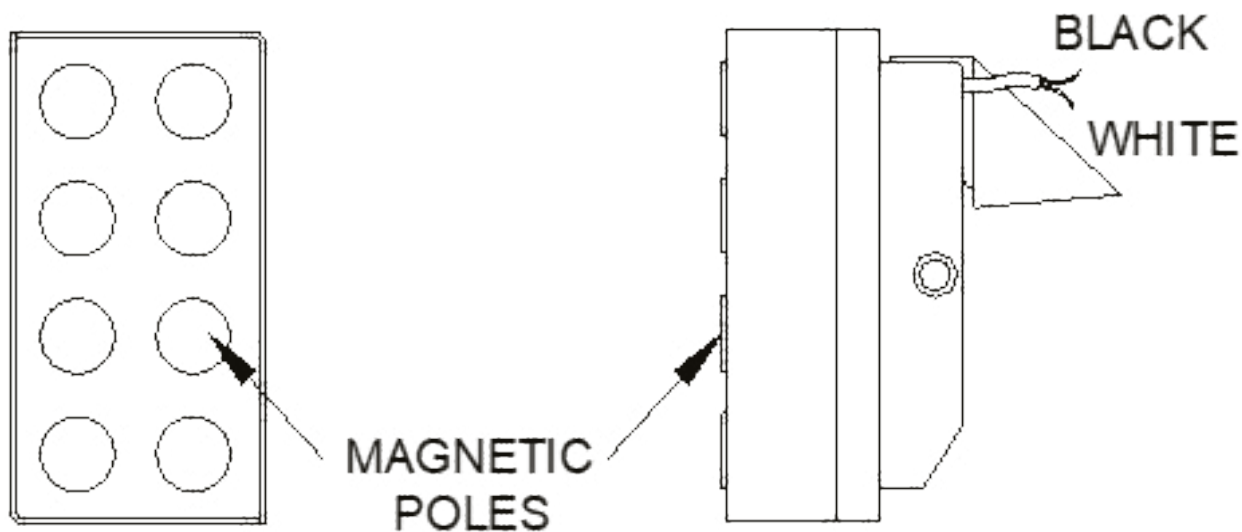


## Manutenzione dell'elettromagnete

Gli elettromagneti richiedono pochissima manutenzione e garantiscono una lunga durata. L'utilizzo quotidiano di un panno da officina per pulire la superficie magnetica da detriti, grasso e olio o altri corpi estranei assicurerà anni di vita utile e migliaia di operazioni sicure.

La capacità di trazione si riduce notevolmente quando la superficie del magnete è sporca. Fare attenzione quando si maneggia il magnete a non intaccare o rovinare la superficie di trazione. Se la superficie è molto usurata, è necessario smerigliare leggermente di alcuni millesimi la superficie per ripulire la superficie di trazione.

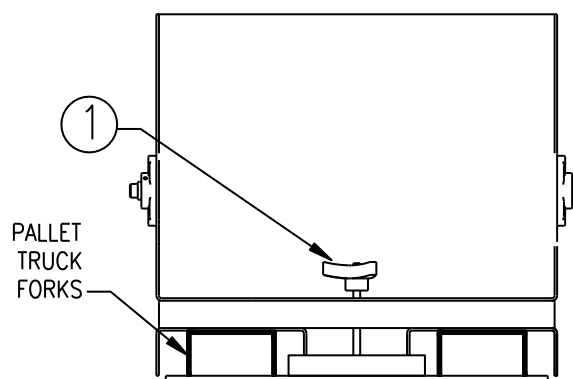
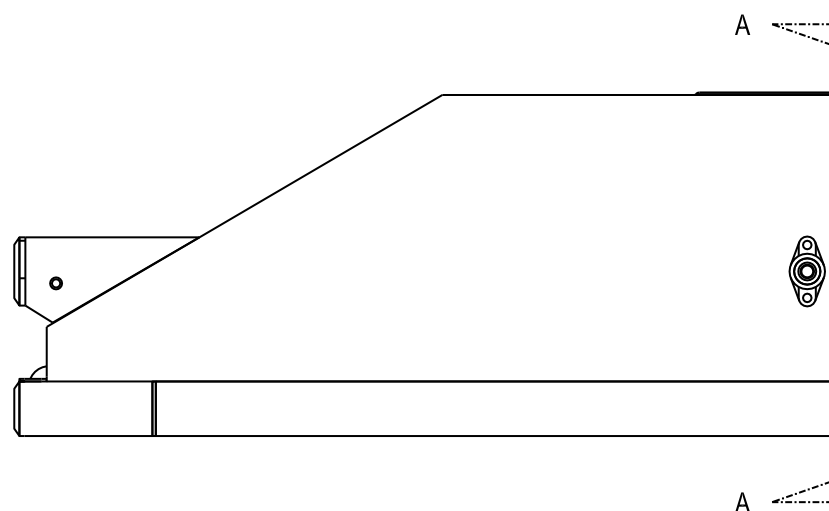
Non tentare mai di rimuovere i fili elettrici montati nel magnete. In caso contrario, il magnete verrebbe danneggiato e sarebbe necessario ripristinarlo o sostituirlo.



# MORSETTO RAPIDO

## Gruppo morsetto rapido (opzionale)

Elemento	Qtà	Descrizione	Codice
1	1	GRUPPO MORSETTO RAPIDO	BT-QC-7.5

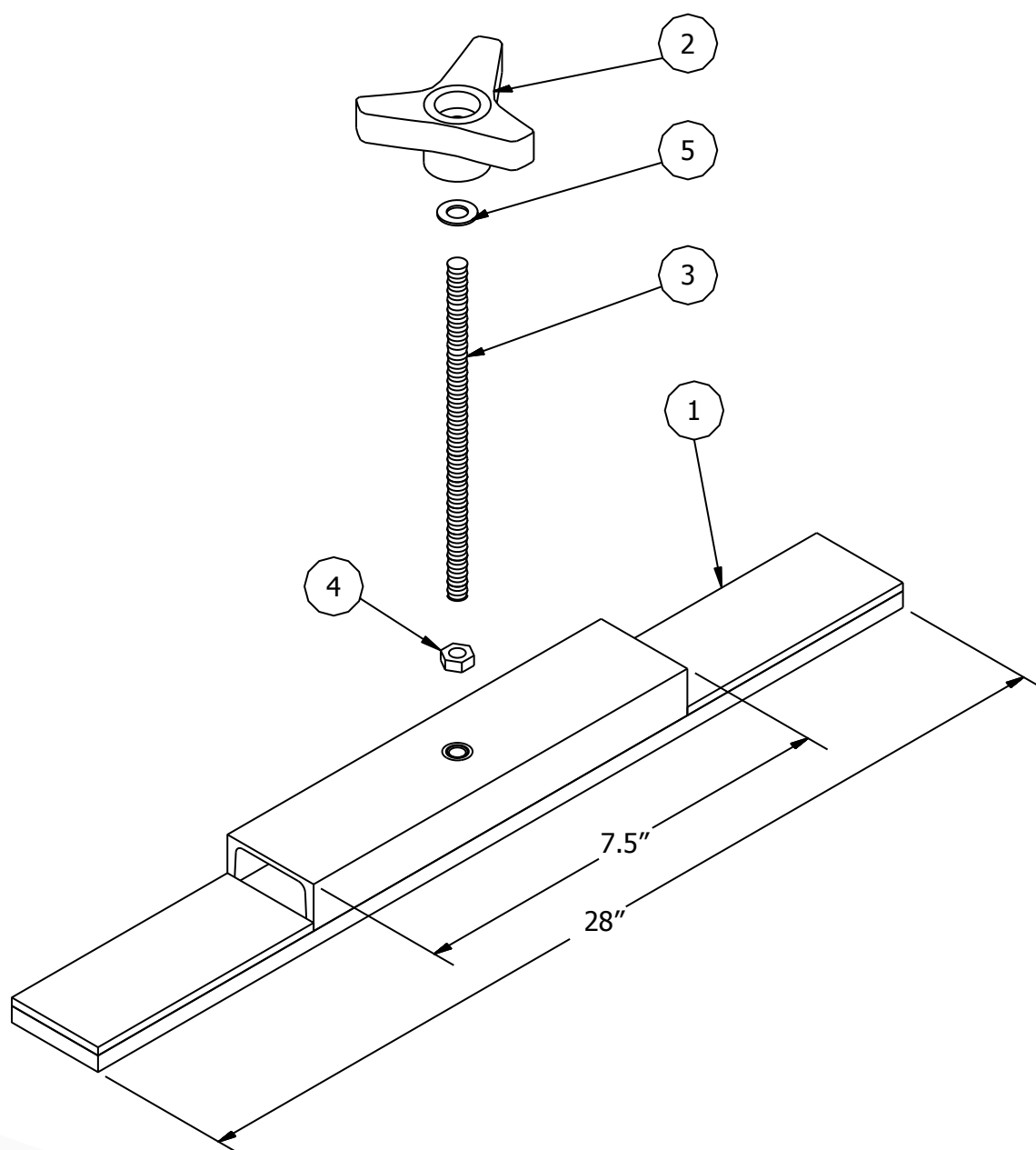


SECTION A-A

# MORSETTO RAPIDO

## Gruppo morsetto rapido (opzionale) (cont.)

Elemento	Qtà	Descrizione	Codice
1	1	GRUPPO MORSETTO RAPIDO	BT-QC-75
2	1	MANOPOLA A 3 LOBI	CBS-2471
3	1	BARRA FILETTATA IN ZINCO 8" LG	CBS-2470-8
4	1	CONTRODADO	CBS-3980
5	1	RONDELLA PIANA	CBS-1512



# MANUTENZIONE

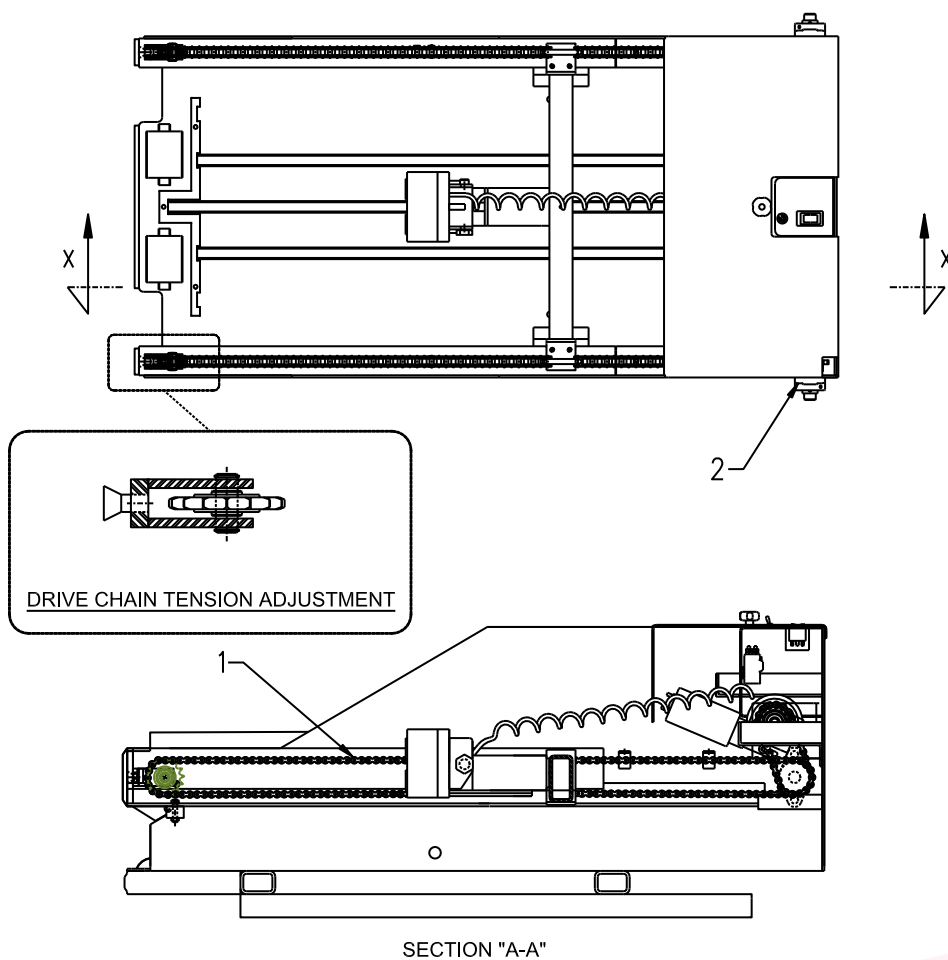
## Manutenzione del meccanismo di trascinamento del Cobra Tugger

Elemento	Punti di ingrassaggio	N. di punti	Lubrificante	Codice
1	Catena di trasmissione	3	TEF-LUBE 2000	Mensile
2	Cuscinetto	2	Grasso «Rotanium» Blue	Ogni 2 mesi

### ATTENZIONE:

- Controllare mensilmente e serrare i bulloni allentati.
- Controllare la tensione della catena di trasmissione. La deflessione non deve essere superiore a 1,27 cm.
- Vedere il paragrafo Regolazione della tensione della catena di trasmissione di seguito.
- In caso di eccessivo allentamento, rimuovere una maglia intera o 1/2 maglia e ripristinare la tensione.

**Se la catena è molto usurata o allungata, sostituirla.**

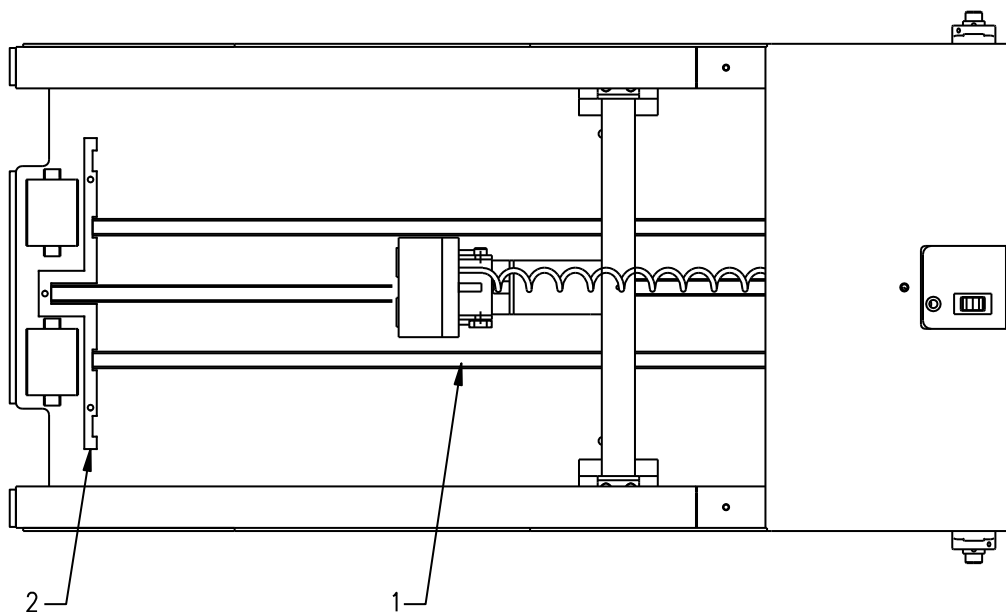


## Manutenzione della striscia di scorrimento

Le tre (3) strisce di scorrimento (**numero 1**) sul fondo del **Cobra Tugger** richiedono una manutenzione regolare per garantire un servizio utile e duraturo (settimanale).

Strofinare la parte superiore delle strisce di scorrimento per rimuovere detriti, grasso, olio e qualsiasi altro materiale estraneo. Ciò ridurrà l'attrito e garantirà una lunga durata con migliaia di operazioni sicure.

Se le strisce di scorrimento sono molto usurate, sostituirle. A tale scopo, rimuovere il fermo di scorrimento anteriore (**numero 2**) e far scorrere la striscia di scorrimento in plastica verso l'esterno. Far scorrere la nuova striscia di scorrimento nel canale della striscia di scorrimento e sostituire il fermo di scorrimento anteriore (**numero 2**).



# Lista di controllo per la manutenzione ordinaria

## Riparazioni necessarie

Ispezione eseguita	Sì	No	Riparazioni eseguite	Data di conclusione
1. Ispezione visiva dell'unità per verificare la presenza di parti danneggiate o mancanti.				
2. Rimuovere il coperchio della console e le protezioni della catena.				
3. Controllare la sicurezza di tutti i collegamenti elettrici.				
4. Controllare la sicurezza del montaggio dell'azionamento elettrico e della ruota dentata.				
5. Controllare lo stato e la sicurezza del contattore di inversione.				
6. Controllare i cuscinetti per verificare l'usura, i danni e la sicurezza. Lubrificare ogni 750 ore.				
7. Controllare che gli interruttori di fine corsa del ponte siano regolati correttamente e sicuri.				
8. Controllare che le strisce di scorrimento non siano usurate, danneggiate e sicure.				
9. Controllare che i rulli del piano e gli alberi non siano usurati e/o danneggiati.				
10. Controllare l'usura della catena e delle ruote dentate. Lubrificare ogni 250 ore.				
11. Ispezionare visivamente per assicurarsi che tutti i dispositivi di fissaggio siano in posizione e serrati.				
12. Pulizia generale dell'unità (pulire con un detergente non abrasivo).				
13. Riposizionare e fissare tutti i coperchi.				

[www.enersys.com](http://www.enersys.com)

© 2024 EnerSys. Tutti i diritti riservati. Vietata la distribuzione non autorizzata. I marchi e i loghi sono di proprietà di EnerSys e delle sue affiliate, ad eccezione di UL, CE, e UK CA. Soggetto a revisioni senza preavviso. SALVO ERRORI E OMISSIONI.

EMEA-IT-OM-PROS-CT-1124

***EnerSys***<sup>®</sup>

*Power/Full Solutions*