

# **PROSERIES<sup>®</sup>**

**Transportor Cobra pentru baterii  
Echipament de manipulare a bateriilor**



## **MANUAL DE UTILIZARE**

# CUPRINS

Introducere .....	3
Diagrama de identificare a simbolurilor .....	4
Etichete de pericol, avertisment, precauție .....	5
Montarea frontală pe stivuitor .....	6
Poziționarea transportorului Cobra pentru baterii și a stivuitorului .....	7
Instrucțiuni de operare .....	8
Extragerea din stivuitor .....	9
Întreținerea electromagnetului .....	10
Ansamblu cu prindere rapidă (opțional).....	11
Întreținerea mecanismului de acționare a transportorului Cobra pentru baterii .....	13
Întreținerea benzii de alunecare .....	14
Listă de verificare pentru întreținerea periodică .....	15

# INTRODUCERE

## **PROSERIES**<sup>®</sup>

Informațiile conținute în acest document sunt esențiale pentru manipularea în siguranță și utilizarea corectă a transportorului Cobra pentru baterii. Acesta conține o specificație globală a sistemului, precum și măsurile de siguranță asociate, codurile de conduită, un ghid pentru punerea în funcțiune și întreținerea recomandată. Acest document trebuie păstrat și pus la dispoziția utilizatorilor care lucrează cu bateria și care sunt responsabili pentru aceasta. Toți utilizatorii sunt responsabili să se asigure că toate aplicațiile sistemului sunt adecvate și sigure, pe baza condițiilor anticipate sau întâlnite în timpul funcționării.

Acest manual de utilizare conține indicații de siguranță importante. Citiți și familiarizați-vă cu secțiunile privind siguranța și funcționarea bateriei înainte de a utiliza bateria și echipamentul în care este instalată.

Este responsabilitatea proprietarului să se asigure că utilizarea acestei documentații și toate activitățile asociate respectă cerințele legale aplicabile în țările respective

Acest manual de utilizare nu este destinat să înlocuiască instruirea privind manipularea și operarea transportorului Cobra pentru baterii, care poate fi necesară în conformitate cu legile și/sau standardele industriale locale. Înainte de contactul cu sistemul de baterii, trebuie asigurată instruirea teoretică și practică adecvată a tuturor utilizatorilor.

**Pentru service, contactați reprezentantul de vânzări sau sunați la:**

**EnerSys EMEA**  
EH Europe GmbH  
Baarerstrasse 18  
6300 Zug, Elveția  
Tel: +41 44 215 74 10

**Sediul central mondial EnerSys**  
2366 Bernville Road  
Reading, PA 19605, SUA  
Tel: +1-610-208-1991  
+1-800-538-3627

**EnerSys APAC**  
No. 85, Tuas Avenue 1  
Singapore 639518  
+65 6558 7333  
[www.enersys.com](http://www.enersys.com)

**Siguranța dvs. și a celorlalți este foarte importantă**

**⚠️ AVERTIZARE** Nerespectarea instrucțiunilor poate duce la deces sau vătămări corporale grave.

# IDENTIFICAREA SIMBOLURILOR

H-CBTE-24-24-FM

Lățime compartiment (in)

Tensiune c.c. (V)

FM-Montaj frontal/SM-Montaj lateral

## Diagrama de identificare a simbolurilor



Consultați documentația însoțitoare



Consultați manualul



Nu operați fără toate apărătorile și capacele montate



Pericol de strivire - Nu apropiați mâinile



Pericol de prindere - De la lanț, transmisie sau fulie



Pericol de înțepare



Pericol de strivire din cauza căderii încărcăturii



Pericol de strivire - Nu apropiați picioarele



Purtați ochelari de protecție



Purtați încălțăminte de protecție



Pericol de alunecare



Obiect greu - Nu depășiți greutatea nominală recomandată



Purtați îmbrăcăminte de protecție



Purtați mănuși de cauciuc



Mască de protecție obligatorie

Acest manual conține informații importante pentru a vă ajuta să utilizați și să întrețineți corect produsul transportor Cobra pentru baterii pentru performanțe, economie și siguranță maxime. Implementând procedurile corecte de operare și sugestiile recomandate de întreținere preventivă, veți beneficia de funcționarea îndelungată a produsului, în condiții de încredere și siguranță.

# ETICHETE

## Etichete de pericol, avertisment și precauție

<b>! PERICOL!</b>	
	Numai operatorii certificați trebuie să ridice/să transporte sarcini cu această unitate. Păstrați liberă zona de sub sarcină atunci când operați unitatea.
	Nu încercați să trageți sarcini de peste 2.500 lbs. (1.134 kg). Pot apărea leziuni ale spatelui sau tensiune musculară. Procedați cu atenție atunci când operați pe o pantă.
	Nu încercați să utilizați acest echipament dacă nu sunteți în deplinătatea capacităților (bolnav, sub influența medicamentelor, alcoolului etc.). Erorile de operare pot cauza condiții periculoase și potențial LETALE.

<b>! ATENȚIE!</b>	
	Pentru a reduce riscul de coliziune, asigurați-vă că unitatea este poziționată pentru vizibilitate optimă.
	Procedați cu atenție atunci când transportați o sarcină pe podele/suprafețe umede.
	Protecția ochilor, încălțăminte de protecție și îmbrăcămintea de protecție sunt obligatorii atunci când utilizați acest echipament.

<b>! ATENȚIE!</b>	
	Intervalul de temperatură de funcționare pentru baterie este cuprins între -20°C și +50°C. Nu utilizați în domenii din afara recomandărilor producătorului.


<b>! ATENȚIE!</b>	
	Nu operați fără toate apărătorile, capacele și panourile montate.

<b>! ATENȚIE!</b>	
	Pericol de explozie în cazul înlocuirii incorecte a bateriei. Înlocuiți numai cu același tip sau cu unul echivalent recomandat de producător. Eliminați bateriile conform instrucțiunilor producătorului.

<b>! AVERTIZARE!</b>	
	Pericol de strivire! Nu apropiați picioarele de zona respectivă.

<b>! AVERTIZARE!</b>	
	Pericol de strivire! Nu apropiați mâinile de zona respectivă.

<b>! AVERTIZARE!</b>	
	Piese în mișcare! Nu apropiați mâinile și degetele.

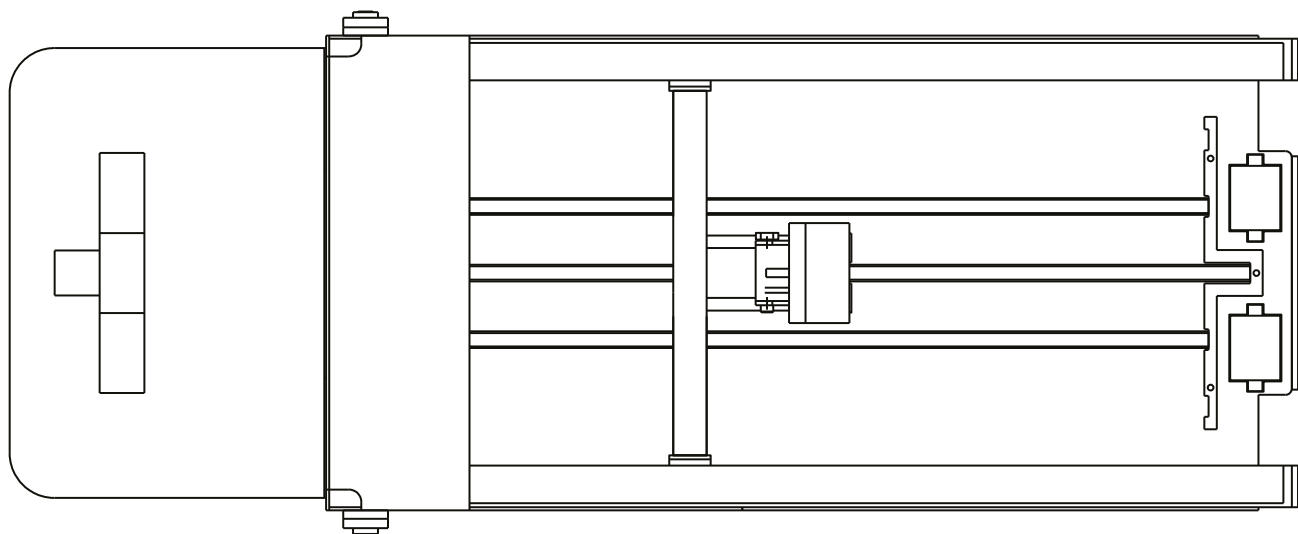
<b>! ATENȚIE!</b>	
	Pericol de ciupire! Nu apropiați mâinile de zona respectivă.

<b>! ATENȚIE!</b>	
	Respectați polaritatea corectă a bornelor bateriei în timpul înlocuirii.

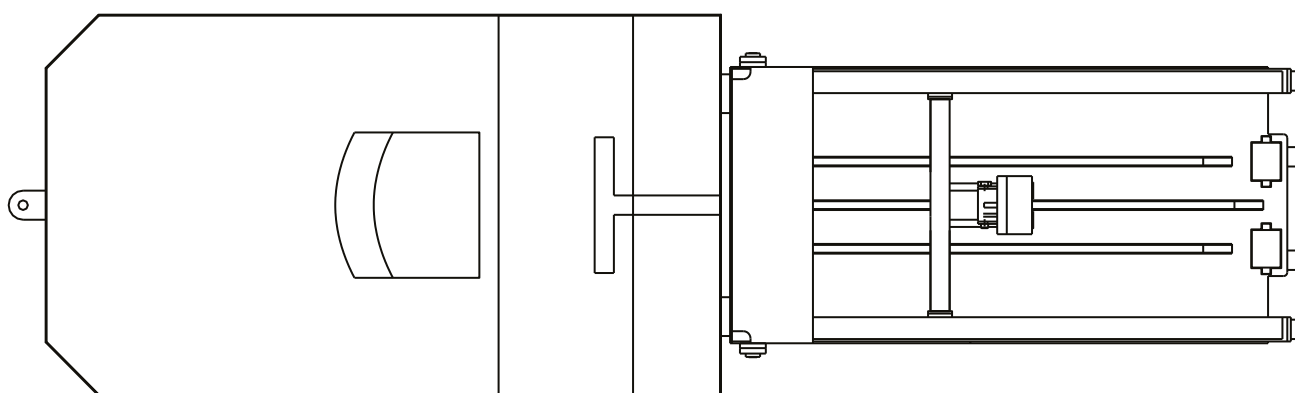


# MONTARE

## Montarea frontală pe stivuitor

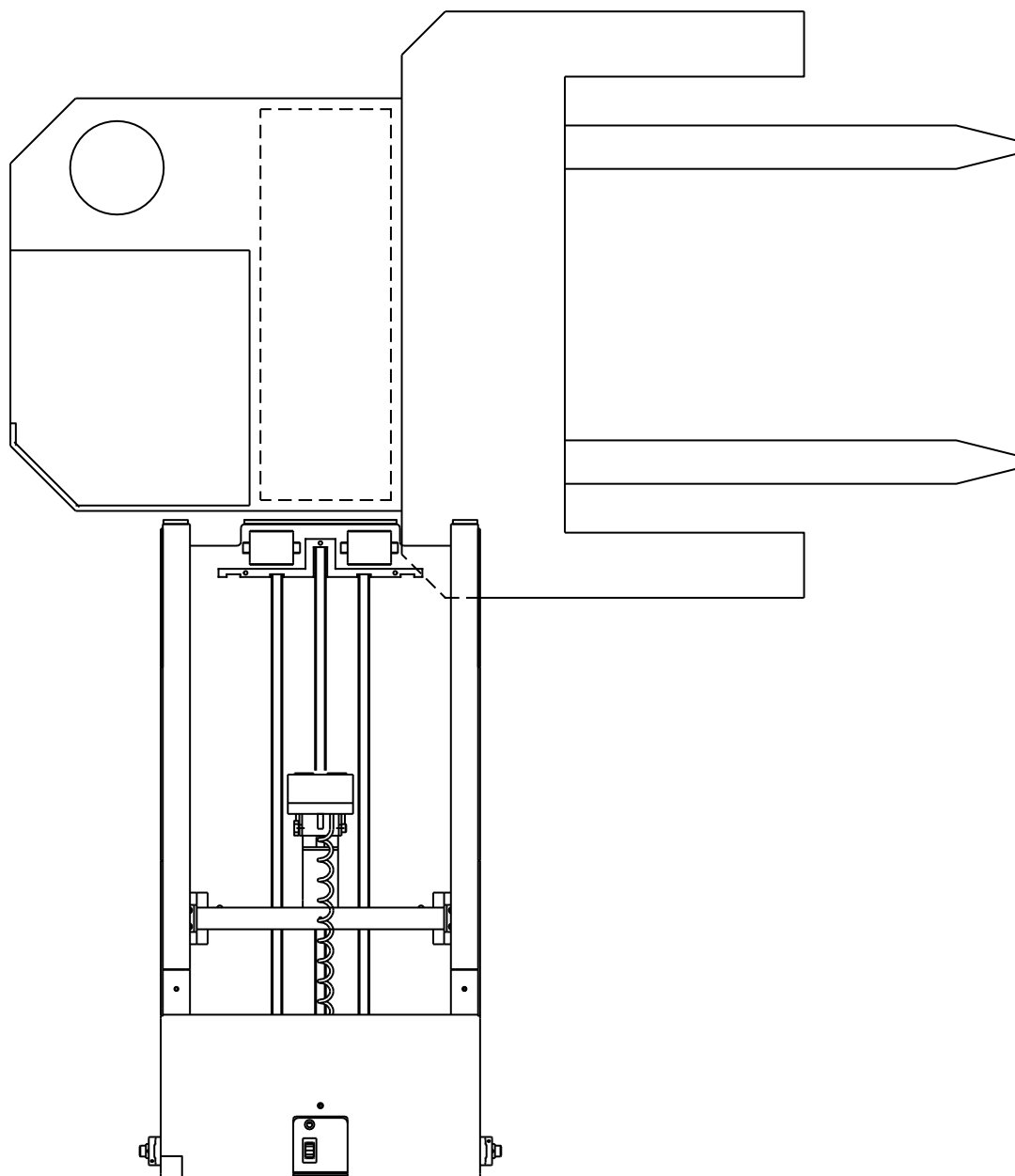


Montarea frontală pe stivuitor



# POZIȚIONARE

Poziționarea transportorului Cobra pentru  
baterii și a stivuatorului



# INSTRUCȚIUNI DE UTILIZARE

## Instrucțiuni de utilizare

### Descriere:



Transportorul Cobra pentru baterii este un schimbător de baterii acționat manual, alimentat electric, proiectat pentru aplicații cu volum redus și baterii de dimensiuni mici până la medii, cum ar fi cele din stivuitoare cu braț telescopic, preparatoare de comenzi și transpaleți electrice.

Deși capacitatea EZR-BT este de 2.300 lbs, manipularea bateriilor la peste 2.000 lbs devine dificilă și nu este recomandată.



Înainte de a utiliza transportorul Cobra pentru baterii, este important ca operatorul să analizeze și să înțeleagă cu atenție procedurile și instrucțiunile de siguranță corespunzătoare, așa cum sunt descrise în Manualul de utilizare.



Toți operatorii trebuie să fie instruiți sau certificați (dacă este necesar) în ceea ce privește utilizarea echipamentului transportor Cobra pentru baterii.



Încălțăminte de protecție, ochelarii de protecție și îmbrăcămintea de protecție sunt obligatorii în camerele pentru baterii. Purtați-le întotdeauna. La spălarea și întreținerea bateriilor stivuitorului sunt necesare mănuși de cauciuc, șorțuri de cauciuc și măști faciale complete. Lucrați întotdeauna cu **atenție** și cu **simț practic**.

### Pregătire:

1. Parcați stivuitorul într-o poziție perpendiculară lângă transportorul Cobra pentru baterii Tugger (ilustrația Poziționarea transportorului Cobra pentru baterii și a stivuitorului de la pagina 7).
2. Pregătiți stivuitorul pentru scoaterea bateriei după cum urmează:
  - Coborâți furcile până când acestea sunt așezate plan pe podea.
  - Trageți frâna de parcare.
  - Îndepărtați toate capacele de protecție.
  - Deconectați bateria și poziționați fișa conectorului și cablul astfel încât să evitați agățarea sau prinderea în timpul procesului de scoatere a bateriei.
  - Scoateți capacul de fixare a bateriei.

# EXTRAGERE

## Extragerea din stivuitor



1. Poziționați transportorul Cobra pentru baterii în fața compartimentului pentru baterii și coborâți unitatea astfel încât rolele frontale să se afle la aproximativ 1,27 cm sub partea inferioară a bateriei care trebuie îndepărtată.



2. Scoateți de sub tensiune magnetul până când vine în contact cu bateria care trebuie îndepărtată. Apoi activați comutatorul basculant magnetic. Împingeți comutatorul basculant înapoi pentru a scoate bateria până când se află chiar deasupra rolelor de intrare negre mari de pe transportorul pentru baterii.



3. Ridicați transportorul pentru baterii folosind comenzile stivuitorului până când rolele susțin greutatea bateriei și continuați să trageți bateria în transportorul pentru baterii.



4. Deplasați stivuitorul la un stativ cu role gol corespunzător.



5. Ridicați sau coborâți transportorul pentru baterii la înălțimea standului cu role, apoi apăsați comutatorul basculant înainte pentru a împinge bateria pe standul cu role.

### Introducerea în stivuitor:

1. Ridicați transportorul pentru baterii la nivelul standului cu role și recuperați bateria încărcată.
2. Poziționați transportorul pentru baterii în fața compartimentului pentru baterii al stivuitorului, apoi ridicați sau coborâți bateria pentru a fi **puțin deasupra** (aprox. 1,27 cm) nivelului de pe platforma cu role sau de alunecare a stivuitorului.
3. Apăsați comutatorul basculant înainte pentru a împinge bateria până la capăt în stivuitor. Dacă utilizați un transpalet cu acționare electrică, asigurați-vă că mânerul cricului paletului este în poziție verticală, respectiv că frânele sunt activate.

### Concluzie:

1. Trageți transportorul Cobra pentru baterii de pe stivuitor și parcați-l într-un loc sigur.
2. Verificați bateria descărcată, conectați cablurile și porniți încărcătorul.
3. Pregătiți stivuitorul pentru a funcționa după cum urmează:
  - Montați capacul de fixare a bateriei
  - Introduceți bateria
  - Montați capacele de protecție
  - Verificați indicatorul nivelului de încărcare a bateriei



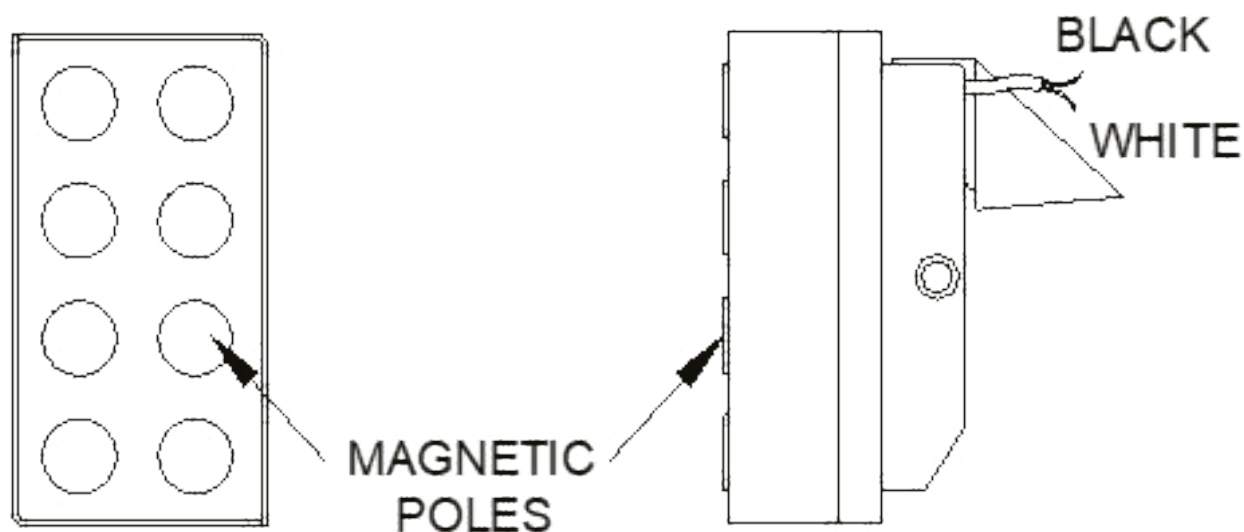
# ÎNTREȚINERE

## Întreținerea electromagnetului

Electromagneții necesită foarte puțină întreținere pentru a asigura o durată de viață utilă îndelungată. Utilizarea zilnică a unei lavete pentru a șterge fața magnetică de resturi, grăsime, ulei sau alte materii străine va asigura o durată lungă de viață utilă și mii de operații în siguranță.

Capacitatea de tragere este mult redusă când fața magnetului este murdară. Procedați cu grijă atunci când manevrați magnetul, astfel încât să nu crestați sau zgâriați suprafața de tragere. În cazul în care fața este foarte uzată, șlefuiți ușor câteva miimi ale feței pentru a curăța suprafața de tragere.

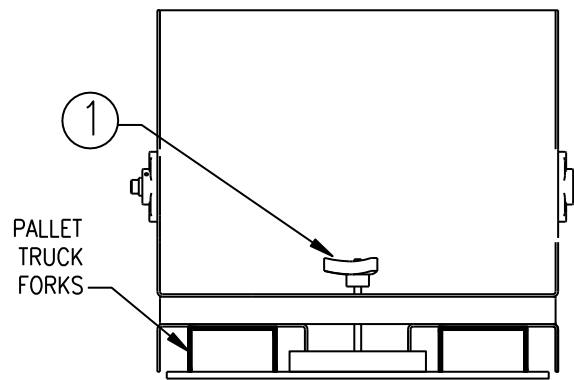
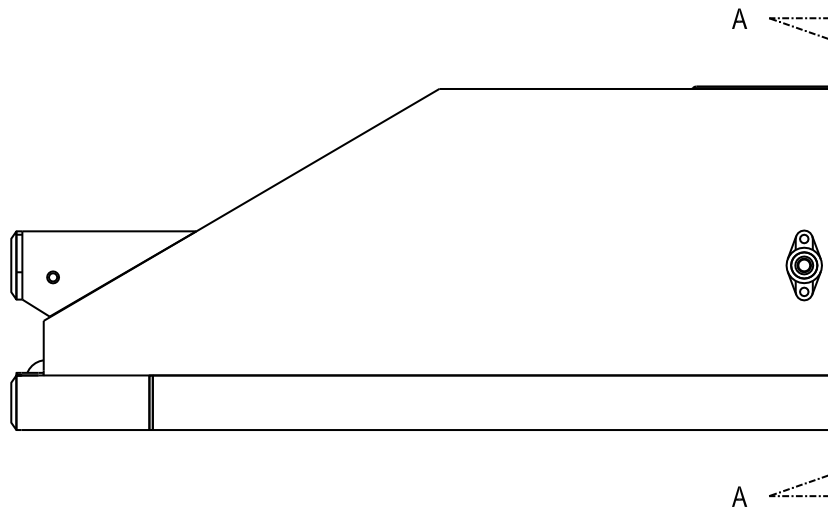
Nu încercați niciodată să îndepărtați firele electrice montate în magnet. Dacă faceți acest lucru, veți distruge magnetul, iar acesta va trebui reconstruit sau înlocuit.



# CLEMĂ RAPIDĂ

## Ansamblu clemă rapidă (opțional)

Articol	Cantitate	Descriere	Număr de catalog
1	1	ANSAMBLU CLEMĂ RAPIDĂ	BT-QC-75

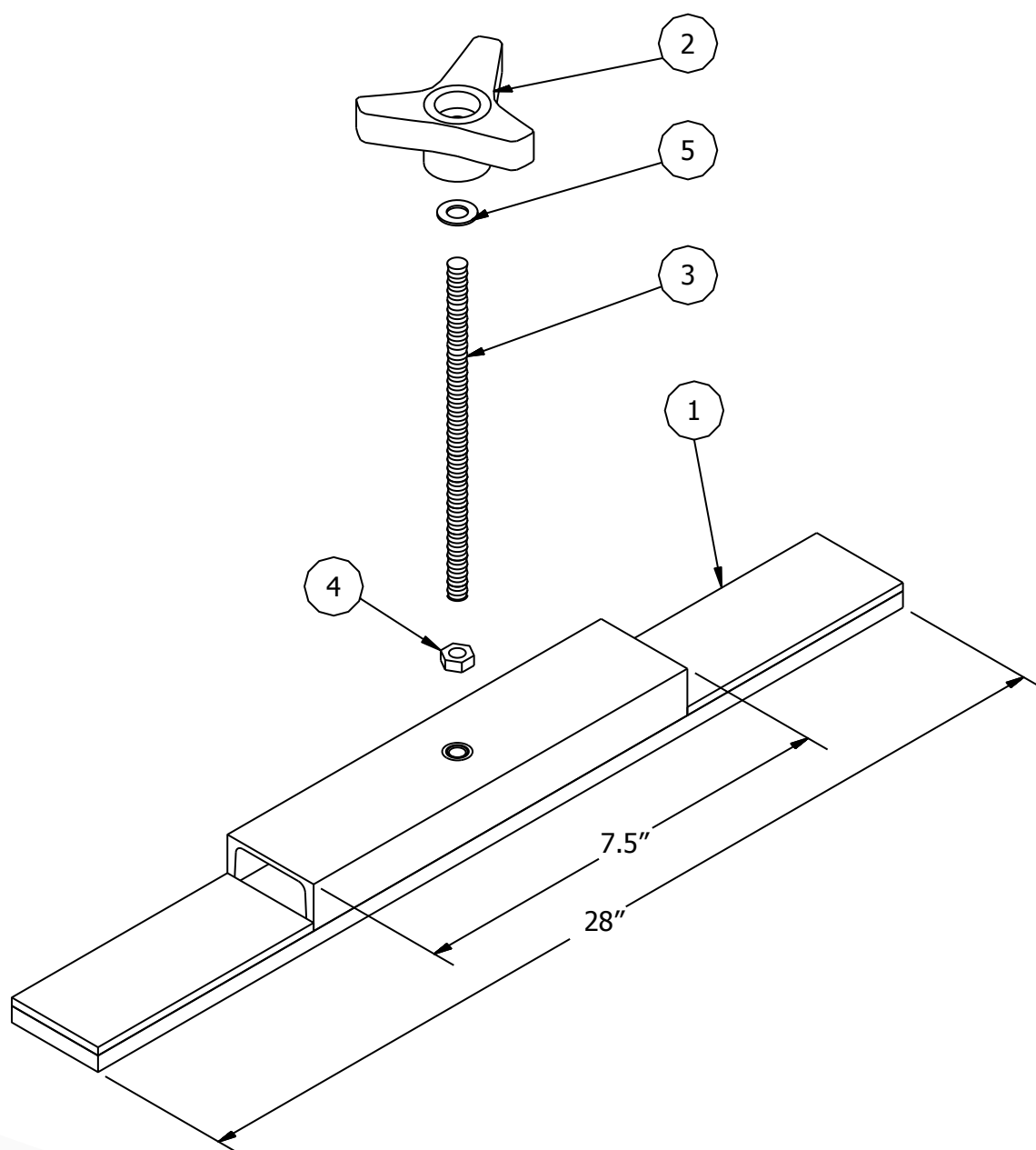


SECTION A-A

# CLEMĂ RAPIDĂ

## Ansamblu clemă rapidă (opțional) (cont.)

Articol	Cantitate	Descriere	Număr de catalog
1	1	ANSAMBLU CLEMĂ RAPIDĂ	BT-QC-75
2	1	ROATĂ DE MÂNĂ CU 3 LOBI	CBS-2471
3	1	TIJĂ DE ZINC FILETATĂ 8" LG	CBS-2470-8
4	1	CONTRAPIULIȚĂ	CBS-3980
5	1	ȘAIBĂ PLATĂ	CBS-1512



# ÎNTREȚINERE

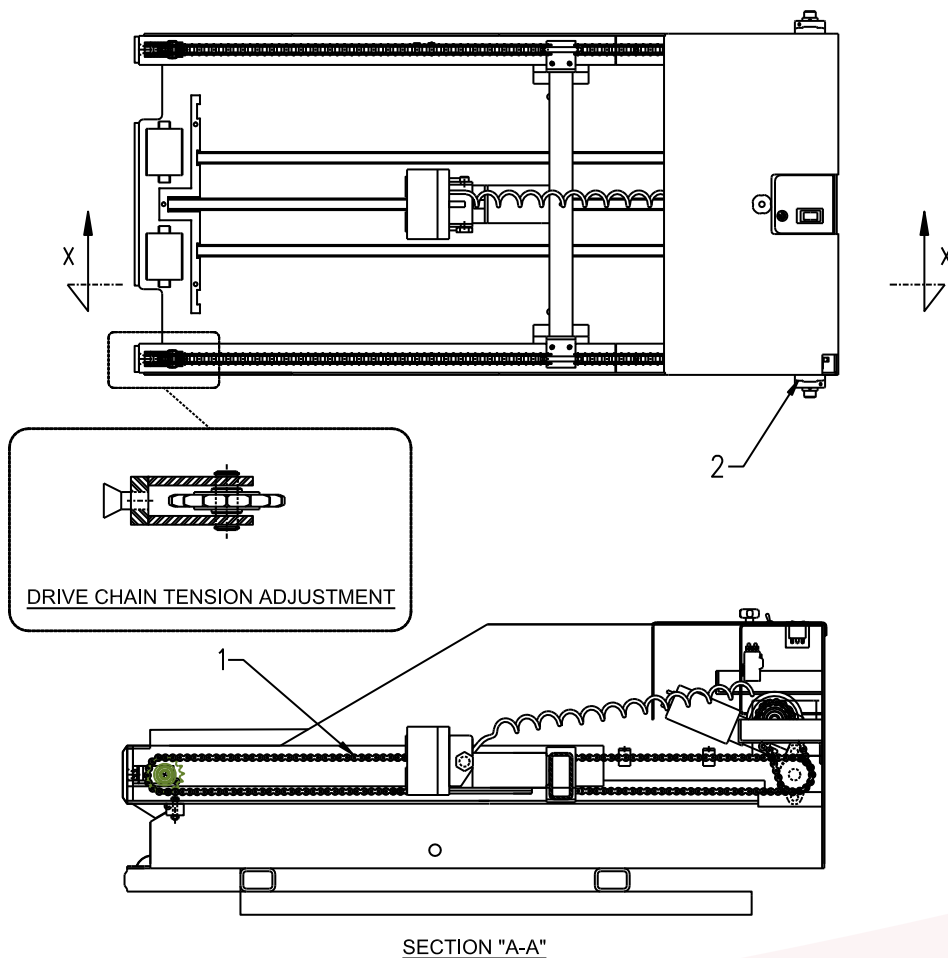
## Întreținerea mecanismului de acționare a transportorului Cobra pentru baterii

Articol	Puncte de ungere	# puncte	Lubrifiant	Număr de catalog
1	Laț de transmisie	3	TEF-LUBE 2000	Lunar
2	Lagăr	2	Vaselină albastră „Rotanium”	2 luni

### ATENȚIE:

- Verificați lunar și strângeți toate șuruburile slăbite.
- Verificați tensiunea lanțului de transmisie.  
Nu trebuie să existe o săgeată mai mare de ½”.
- Consultați secțiunea „Reglarea tensiunii lanțului de transmisie” de mai jos.
- Dacă este slăbit excesiv, scoateți o verigă completă sau ½ de verigă și resetați tensiunea.

**Dacă lanțul este uzat sau întins necorespunzător, înlocuiți-l.**



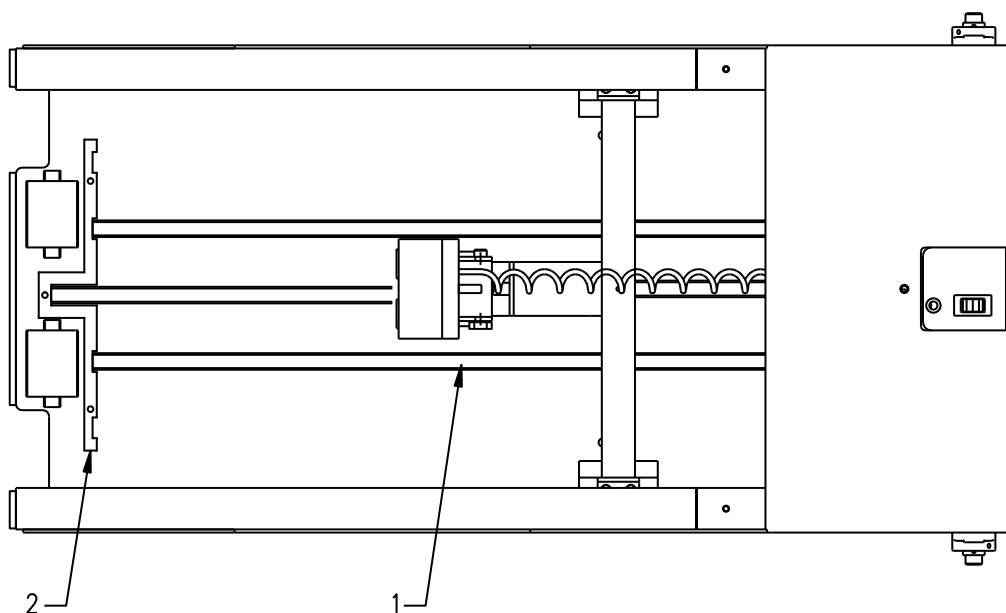
# ÎNTREȚINERE

## Întreținerea benzii de alunecare

Cele trei (3) benzi de alunecare (**Numărul 1**) de pe podeaua **transportorului Cobra pentru baterii** vor necesita întreținere periodică pentru a asigura o durată de viață utilă îndelungată (săptămânal).

Ștergeți partea de sus a benzilor de alunecare pentru a îndepărta resturile, vaselina, uleiul și orice alte materiale străine. Acest lucru va reduce frecarea și va asigura o durată lungă de viață cu mii de operații sigure.

Dacă benzile de alunecare sunt foarte uzate, înlocuiți-le. Pentru aceasta, scoateți opritorul de alunecare frontal (**Numărul 2**) și scoateți prin glisare banda de alunecare de plastic. Glisați noua bandă de alunecare în canalul benzii de alunecare și înlocuiți opritorul de alunecare frontal (**Numărul 2**).



# Listă de verificare pentru întreținerea periodică

## Reparații necesare

Verificare efectuată	Da	Nu	Reparații efectuate	Data de finalizare
1. Verificarea vizuală a unității cu privire la piese deteriorate sau lipsă.				
2. Scoateți capacul consolei și apărătorile lanțului.				
3. Verificați siguranța tuturor conexiunilor electrice.				
4. Verificați fixarea transmisiei electrice și a pinionului.				
5. Verificați starea și siguranța contactorului de inversare.				
6. Verificați uzura, deteriorarea și siguranța rulmenților. Lubrifiați la fiecare 750 de ore.				
7. Verificați dacă limitatoarele de cursă ale podului sunt reglate corect și sunt sigure.				
8. Verificați uzura, deteriorarea și siguranța benzilor de alunecare.				
9. Verificați uzura și/sau deteriorarea rolelor patului și a arborilor.				
10. Verificați uzura lanțului și a pinioanelor. Lubrifiați la fiecare 250 de ore.				
11. Inspectați vizual pentru a vă asigura că toate elementele de fixare sunt la locul lor și fixate.				
12. Curățarea generală a unității (ștergeți cu un agent de curățare neabraziv).				
13. Puneți la loc și fixați toate capacele.				

[www.enersys.com](http://www.enersys.com)

© 2024 EnerSys. Toate drepturile rezervate. Distribuirea neautorizată este interzisă. Mărcile comerciale și siglele sunt proprietatea EnerSys și a afiliaților săi, cu excepția UL, CE și UK CA, care nu sunt proprietatea EnerSys. Poate face obiectul unei revizuiți fără aviz prealabil. E.&O.E.

EMEA-RO-OM-PROS-CT-1124

