

PROSERIES[®]

**Battery Bull Hydraulic
Zařízení pro manipulaci s bateriemi**



UŽIVATELSKÁ PŘÍRUČKA

OBSAH

Úvod	3
Vysvětlení symbolů	4
Štítky Nebezpečí, Varování a Upozornění	5
Přehled zařízení BBH	6
Popis ovládacích prvků	6
Ovládací konzola	7
Návod k obsluze	8
Boční vodící lišta	10
Obecný souhrn údržby	11
Doporučený olej a mazivo	11
Údržba kol	12
Údržba mostu	13
Údržba poháněné válečkové plošiny	14
Údržba elektromagnetu	15
Postup odvzdušnění zvedacích válců	16
Postup vyrovnávání zvedacích válců	16
Kontrolní seznam pro pravidelnou údržbu	17

ÚVOD

PROSERIES[®]

Informace obsažené v tomto dokumentu jsou zásadní pro bezpečnou manipulaci a správné používání elektrického zařízení Battery Bull Hydraulic. Obsahuje globální specifikaci systému a související bezpečnostní opatření, kodexy chování, pokyny pro uvedení do provozu a doporučenou údržbu. Tento dokument musí být uchováván a zpřístupněn všem uživatelům odpovědným za práci se zařízením pro manipulaci s bateriemi. Uživatelé odpovídají za to, že všechny aplikace systému jsou vhodné a bezpečné na základě podmínek, které se předpokládají nebo které se vyskytnou během provozu.

Tato uživatelská příručka obsahuje důležité bezpečnostní pokyny. Před použitím baterie a zařízení, do kterého je instalována, si přečtěte části o bezpečnosti a provozu baterie a ujistěte se, že jim rozumíte.

Je odpovědností majitele zajistit, aby používání této dokumentace a veškeré související činnosti byly v souladu s platnými právními požadavky v příslušných zemích.

Tato uživatelská příručka nenahrazuje žádné školení o manipulaci a obsluze zařízení Battery Bull Hydraulic, které mohou vyžadovat místní zákony a/nebo průmyslové normy. Před jakýmkoliv kontaktem se systémem baterií musí být zajištěno řádné poučení a školení všech uživatelů.

Potřebujete-li servis, kontaktujte svého obchodního zástupce nebo zavolejte na:

EnerSys EMEA
EH Europe GmbH
Baarerstrasse 18
6300 Zug, Switzerland
Tel.: +41 44 215 74 10

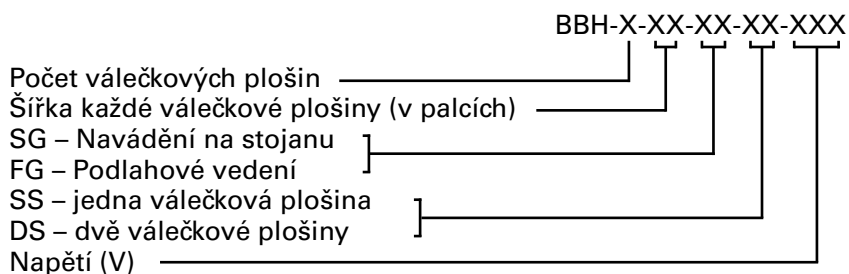
EnerSys World Headquarters
(Světové ústředí společnosti EnerSys)
2366 Bernville Road
Reading, PA 19605, USA
Tel.: +1-610-208-1991
+1-800-538-3627

EnerSys APAC
No. 85, Tuas Avenue 1
Singapore 639518
+65 6558 7333
www.enersys.com

Vaše bezpečnost a bezpečnost ostatních je velmi důležitá

⚠ VAROVÁNÍ Při nedodržení těchto pokynů může dojít k úmrtí nebo vážnému zranění.

VYSVĚTLENÍ SYMBOLŮ



Vysvětlení symbolů



Viz doprovodná dokumentace



Nebezpečné výpary



Nepoužívejte zařízení, aniž by všechny ochranné prvky a kryty byly na svém místě



Nebezpečí rozdrčení – udržujte ruce v bezpečné vzdálenosti



Nebezpečí zachycení – řetěz, ozubené kolo nebo kladka



Nebezpečí přiskřípnutí



Nebezpečí rozdrčení padajícím břemenem



Nebezpečí rozdrčení – udržujte nohy v bezpečné vzdálenosti



Používejte ochranné brýle



Používejte bezpečnostní obuv



Nebezpečí uklouznutí



Nebezpečí – nebezpečné napětí



Používejte obličejový štít


Tato příručka obsahuje důležité informace, které vám pomohou zařízení Battery Bull Hydraulic (BBH) správně obsluhovat a udržovat tak, aby byla zajištěna maximální výkonnost, hospodárnost a bezpečnost. Dodržováním správných provozních postupů a prováděním doporučených preventivních údržbových opatření zajistíte dlouhou, spolehlivou a bezpečnou službu.

ŠTÍTKY


Štítky Nebezpečí, Varování a Upozornění

⚠ NEBEZPEČÍ!	
	Zvedat/přenášet břemena s touto jednotkou smí pouze certifikovaná obsluha. Při provozu jednotky udržujte prostor pod břemenem volný.
	Nebezpečné výpary. Leptavé plyny z kyseliny baterie mohou způsobit oslepnutí, poškození plic a popáleniny kůže. Při přepravě baterií buďte opatrní. Poškozené baterie předejte kvalifikovanému personálu.
	Nepokoušejte se toto zařízení obsluhovat, pokud jsou vaše schopnosti sníženy (nemoc, vliv léků, alkoholu atd.). Chyby při obsluze mohou způsobit nebezpečné a potenciálně SMRTELNÉ situace.


⚠ UPOZORNĚNÍ!	
 	Při vstupu na stanoviště obsluhy nebo při jeho opuštění buďte opatrní. Nepokoušejte se vstoupit na stanoviště obsluhy nebo jej opustit, když je stroj zvednutý, s výjimkou nouzových situací.
	Při práci s tímto zařízením je vyžadována ochrana očí.
	Pro bezpečnou obsluhu zařízení je vyžadována bezpečnostní obuv.
	Při couvání s jednotkou buďte opatrní, abyste snížili riziko nehody nebo kolize.


⚠ NEBEZPEČÍ!	
	Nepokoušejte se získat přístup do částí jednotky, kde se vyskytuje nebezpečné napětí. Servis přenechte kvalifikovanému servisnímu personálu.


⚠ NEBEZPEČÍ!	
	Nebezpečí rozdrčení! Udržujte tělo v bezpečné vzdálenosti.

⚠ VAROVÁNÍ!	
	Nebezpečí rozdrčení! Udržujte ruce v bezpečné vzdálenosti.

⚠ UPOZORNĚNÍ!	
	Neprovozujte bez všech ochranných prvků, krytů a panelů na místě.

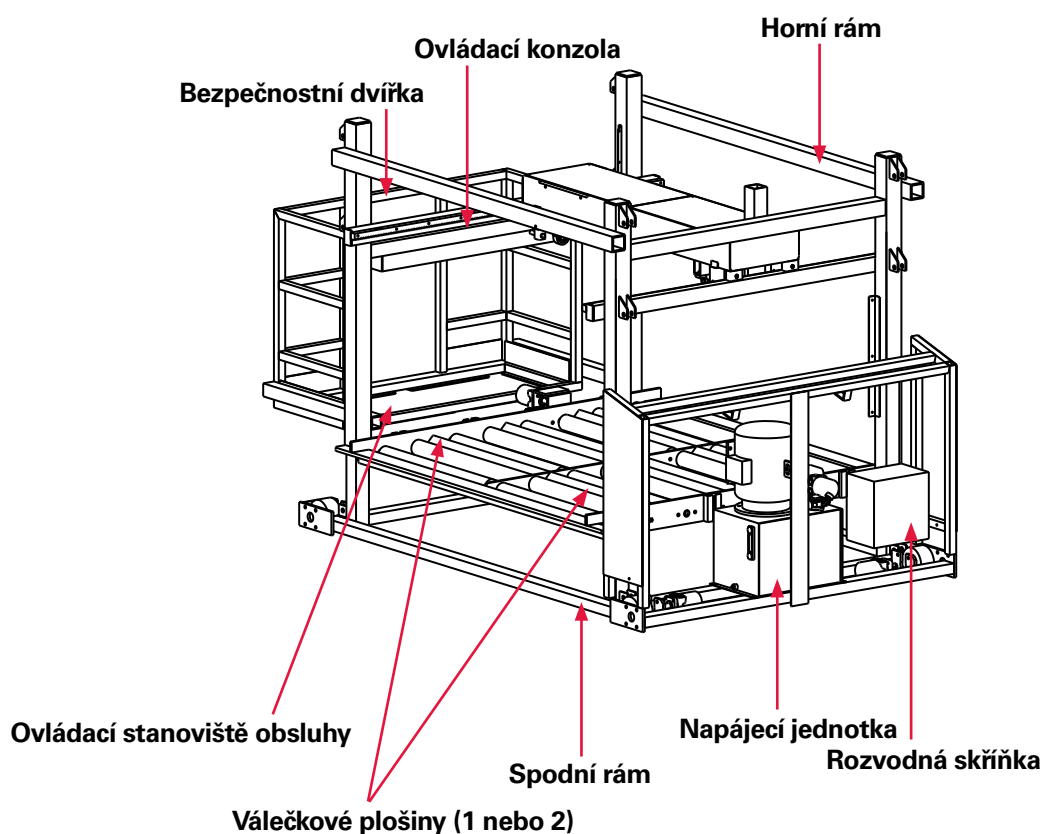
⚠ VAROVÁNÍ!	
	Nebezpečí rozdrčení! Udržujte nohy v bezpečné vzdálenosti.

⚠ UPOZORNĚNÍ!	
	Nebezpečí rozdrčení! Udržujte ruce v bezpečné vzdálenosti.

⚠ VAROVÁNÍ!	
	Pohyblivé součásti! Udržujte ruce a prsty v dostatečné vzdálenosti.

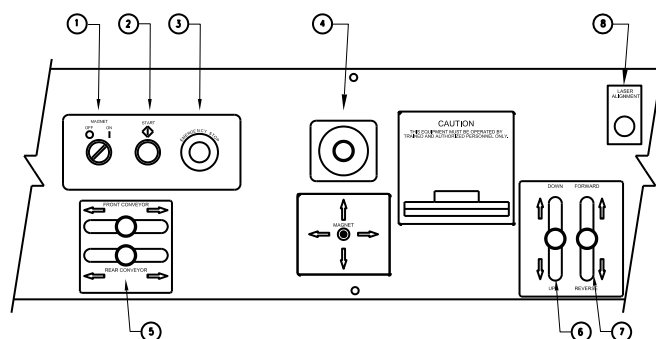
PŘEHLED A OVLÁDÁNÍ

Přehled BBH-Battery Bull



Popis ovládacích prvků

Model: BBH



Č.	Popis
1	Magnet zap./vyp.
2	Tlačítko Start
3	Nouzové zastavení
4	Ovladač mostu/magnetu

Č.	Popis
5	Ovladač válečkové plošiny (1 nebo 2)
6	Ovladač zvedání/spouštění
7	Ovladač chodu vpřed/vzad
8	Laserové zarovnání zap./vyp.

OVLÁDACÍ KONZOLA

Ovládací konzola

Zařízení Battery Bull se ovládá pomocí jednoho 4polohového ovladače (číslo 4, strana 6) pro ovládání polohy mostu/magnetu, jednoho (nebo dvou) 2polohového ovladače (číslo 5, strana 6) pro ovládání poháněných válečkových plošin, jednoho 2polohového ovladače (číslo 6, strana 6) pro ovládání zvedání/spouštění a jednoho 2polohového ovladače (číslo 7, strana 6) pro ovládání pohonu vpřed/vzad.

Všechny ovladače jsou z hlediska směru logické a z hlediska ovládání proporcionální. Například: pokud zatlačíte ovladač pohonu dopředu od obsluhy, stroj se bude pohybovat směrem dopředu. Čím dále ovladač zatlačíte, tím rychleji se stroj pohybuje.

Funkce zap./vyp. magnetu se ovládá otočným spínačem (číslo 1, strana 6). Chcete-li magnet zapnout, otočte spínač doprava; chcete-li magnet vypnout, otočte spínač doleva.

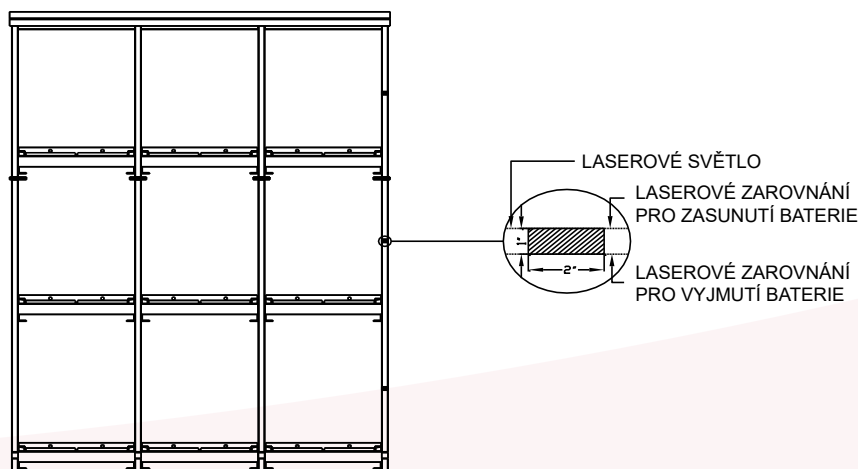
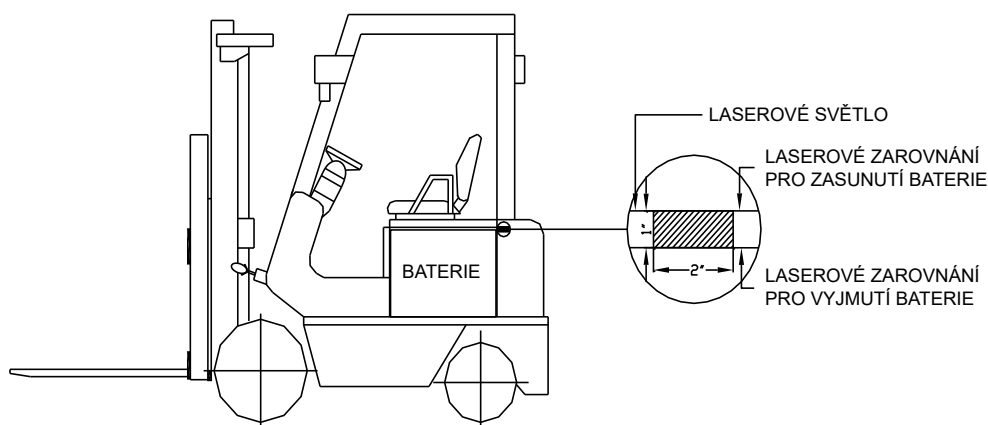
Funkce zap./vyp. laserového zarovnání se ovládá přepínačem (číslo 8, strana 6).

Když je funkce laserového zarovnání zapnutá, laser vysílá zelené vodorovné světlo.

Zelené vodorovné světlo označuje výšku válečkové plošiny.

Postup výškového zarovnání válečkové plošiny Battery Bull:

- Stisknutím zeleného tlačítka Start (číslo 2, strana 6) stroj aktivujte.
- Přepněte přepínač laserového zarovnání do polohy zapnuto (číslo 8, strana 6).
- Zarovnejte horní část válečku se spodní hranou prostoru pro baterii ve vysokozdvizném vozíku nebo horní hranou válečku v rámu válečkového stojanu.
- Označte si stranu přihrádky na baterie 1" širokou bílou páskou a zarovnejte střed pásy s laserovým světlem.
- Při vyjímání baterie z vysokozdvizného vozíku nebo válečkového stojanu zarovnejte horizontální laserové světlo se spodním okrajem bílé pásy.
- Při vkládání baterie do vysokozdvizného vozíku nebo do rámu válečkového stojanu zarovnejte horizontální laserové světlo s horním okrajem bílé pásy.









NÁVOD K OBSLUZE

Návod k obsluze

 NEBEZPEČÍ!	
	Zvedat/přenášet břemena s touto jednotkou smí pouze certifikovaná obsluha. Při provozu jednotky udržujte prostor pod břemenem volný.
	Nebezpečné výpary. Leptavé plyny z kyseliny baterie mohou způsobit oslepnutí, poškození plic a popáleniny kůže. Při přepravě baterií buďte opatrní. Poškozené baterie předejte kvalifikovanému personálu.
	Nepokoušejte se toto zařízení obsluhovat, pokud jsou vaše schopnosti sníženy (nemoc, vliv léků, alkoholu atd.). Chyby při obsluze mohou způsobit nebezpečné a potenciálně SMRTELNÉ situace.

 UPOZORNĚNÍ!	
 	Při vstupu na stanoviště obsluhy nebo při jeho opuštění buďte opatrní. Nepokoušejte se vstoupit na stanoviště obsluhy nebo jej opustit, když je stroj zvednutý, s výjimkou nouzových situací.
	Při práci s tímto zařízením je vyžadována ochrana očí.
	Pro bezpečnou obsluhu zařízení je vyžadována bezpečnostní obuv.
	Při couvání s jednotkou buďte opatrní, abyste snížili riziko nehody nebo kolize.

 Před použitím zařízení Battery Bull si obsluha musí důkladně prostudovat a porozumět příslušným bezpečnostním postupům a pokynům uvedeným v této uživatelské příručce a na konzole před stanovištěm obsluhy.





 V místnostech s bateriemi je povinná ochranná obuv, ochranné brýle a ochranný oděv. Noste je po celou dobu. Při mytí a údržbě baterií vysokozdvížných vozíků je nutné používat gumové rukavice, gumovou zástěru a celoobličejový štít. Vždy dbejte na **opatrnost a zdravý rozum**. **Nedívejte se přímo do laserového světla.**

Příprava:

1. Zaparkujte vysokozdvížný vozík v rovnoběžné poloze vedle zařízení Battery Bull a ponechte přibližně 2" (50 mm) volný prostor (namalovaná referenční čára na podlaze zajistí pokaždé správnou polohu vysokozdvížného vozíku).
2. Připravte vysokozdvížný vozík k vyjmutí baterie následujícím způsobem:
 - Spouštějte vidlice, dokud nebudou ležet rovně na podlaze.
 - Aktivujte parkovací brzdu.
 - Odstraňte případné ochranné kryty.
 - Sundejte zarážku baterie.
 - Odpojte baterii a umístěte zástrčku konektoru a kabel tak, aby nedošlo k zachycení nebo přiskřípnutí během vyjímání baterie.
 - Zkontrolujte, zda baterie není poškozená (fyzické poškození, netěsnosti atd.) a neprodleně to nahláste nadřízenému.Dodržujte správné postupy pro manipulaci.

3. Otevřete bezpečnostní dvířka a vstupte na plošinu obsluhy zařízení Battery Bull. **POZNÁMKA:** Nedeaktivujte koncový spínač bezpečnostních dvířek. Neopouštějte plošinu obsluhy, když je zvednutá, s výjimkou nouzových situací. Ve zvednuté poloze je viditelnost omezená.
4. Zajistěte bezpečnostní dvířka a poté stiskněte tlačítko Start (**číslo 2**, strana 6) pro aktivaci stroje.



Návod k obsluze (pokračování)

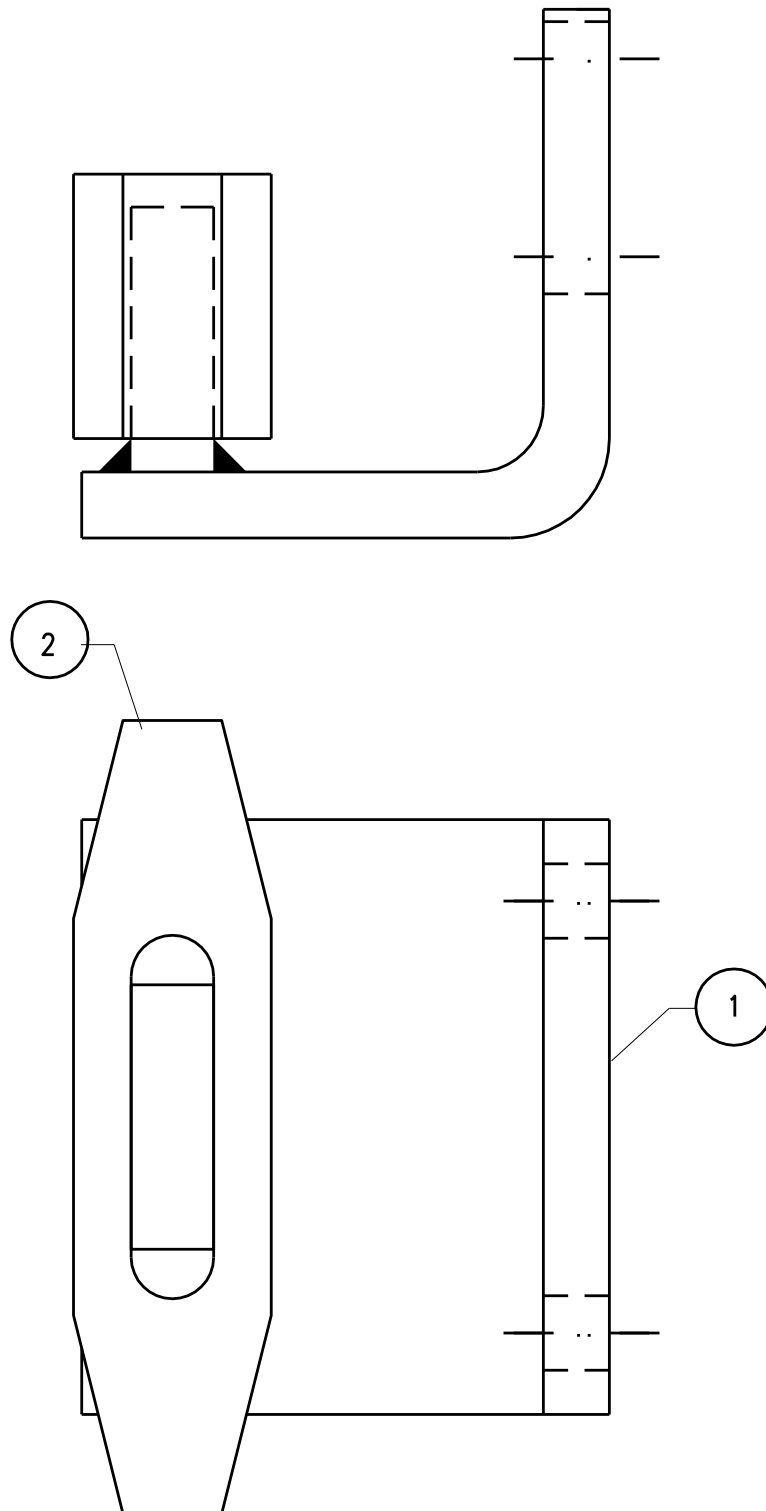
5. Vyhledejte ovladač chodu vpřed/vzad (**číslo 7**, strana 6). Přesuňte ovladač dopředu/dozadu a jedte se zařízením Battery Bull podél vysokozdvížného vozíku tak, aby byla středová osa vybrané válečkové plošiny vystředěna vůči baterii ve vysokozdvížném vozíku. Pomocí ovladače pro zvedání/spouštění (**číslo 6**, strana 6) zvedněte nebo spusťte válečkovou plošinu tak, aby byla přibližně 1/2" [12 mm] pod prostorem pro baterii vysokozdvížného vozíku. (Zarovnejte laserovou čáru se spodní hranou fluorescenční pásky na vysokozdvížném vozíku).
6. Pomocí ovladače pro zvedání/spouštění (**číslo 6**, strana 6) válečkovou plošinu zvedněte nebo spusťte. Tak, aby byla přibližně 1/2" [12 mm] pod prostorem pro baterii vysokozdvížného vozíku (vyrovnejte laserovou čáru se spodním okrajem fluorescenční pásky na vysokozdvížném vozíku). 
7. Posuňte magnet pomocí ovladače mostu/magnetu tak, aby se dotýkal středu baterie ve vysokozdvížném vozíku, aktivujte magnet (**číslo 1**, strana 6). 
8. Jakmile je kontakt navázán a magnet pevně drží baterii, pohybujte ovladačem mostu/magnetu a táhněte baterii z vysokozdvížného vozíku, dokud přední hrana baterie nepřesáhne přibližně o 2" [51 mm] středovou osu prvního válečku v zařízení Battery Bull.
9. Pomocí ovladače pro zvedání/spouštění zvedejte válečkovou plošinu, dokud nezačne zvedat baterii. (Nezvedejte více než 1/2" [12 mm] nad výšku plošiny vozíku.)
10. Deaktivujte magnet. Pomocí ovladače přesuňte magnet do neutrální polohy (uprostřed mezi oběma válečkovými plošinami). 
11. Přesuňte příslušný ovladač válečkové plošiny od vysokozdvížného vozíku tak, aby uretanové válečky vytáhly baterii z vysokozdvížného vozíku a do zařízení Battery Bull. 
12. Pomocí ovladače chodu vpřed/vzad jedte se zařízením Battery Bull k další dostupné plně nabitě baterii.
13. Zastavte zařízení Battery Bull tak, aby bylo stanoviště obsluhy vedle vybrané baterie. Vypněte nabíječku (je-li to nutné), odpojte baterii a uvolněte bezpečnostní záračku válečkové plošiny.
14. Couvejte se zařízením Battery Bull, dokud se jeho prázdná válečková plošina nevycentruje s vybranou nabitou baterií. **VAROVÁNÍ** Před spuštěním válečkové plošiny se ujistěte, že je prostor pod ní volný. 


15. Pomocí ovladače mostu/magnetu přesuňte magnet směrem k vybrané nabitě baterii a po navázání kontaktu magnet aktivujte.
16. Pomocí ovladače mostu/magnetu pomalu táhněte baterii z nabíjecího stojanu, dokud přední hrana baterie nepřesáhne přibližně o 2" [51 mm] středovou osu prvního válečku v zařízení Battery Bull. 
17. Přesunutím ovladače pro zvedání/spouštění baterii zvedněte. (Nezvedejte více než 1" [25 mm] nad výšku válce nabíjecího stojanu.)
18. Deaktivujte magnet. Pomocí ovladače přesuňte magnet do neutrální polohy (uprostřed mezi oběma válečkovými plošinami).
19. Přesuňte příslušný ovladač válečkové plošiny směrem od nabíjecího stojanu. Uretanové válečky vytáhnou baterii z nabíjecího stojanu do zařízení Battery Bull. 

20. Jedte se zařízením Battery Bull dopředu/dozadu, dokud nebude vybitá baterie v rovině s nově uvolněným nabíjecím stojanem.
21. Přesuňte příslušný ovladač válečkové plošiny směrem k uvolněnému nabíjecímu stojanu, abyste zasunuli vybitou baterii do uvolněného nabíjecího stojanu.
22. Pokud baterie nezajede zcela do nabíjecího stojanu, použijte magnet k jejímu jemnému zatlačení (není nutné aktivovat magnet). Vraťte magnet do neutrální polohy.
23. Popojedte se zařízením Battery Bull dopředu, aby mohla obsluha zajistit bezpečnostní záračku válečkové plošiny a zapojit vybitou baterii do nabíječky.
24. Jedte se zařízením Battery Bull směrem k vysokozdvížnému vozíku a zarovnejte nabitou baterii s prostorem vysokozdvížného vozíku.
25. Zvedněte poháněnou válečkovou plošinu tak, aby byla spodní část baterie přibližně 1" [25 mm] nad horní částí válečků/klužáku v prostoru vysokozdvížného vozíku.
26. Použijte příslušný ovladač válečkové plošiny k zasunutí nabitě baterie do vysokozdvížného vozíku. Pokud baterie nezajede zcela dovnitř, spusťte válečkovou plošinu zařízení Battery Bull o 1 až 2" [25 až 51 mm] a poté pomocí magnetu jemně zatlačte baterii až k zadní záračce (není nutné aktivovat magnet).
27. Vraťte magnet do neutrální polohy a zaparkujte zařízení Battery Bull na určeném místě.
28. Připravte vysokozdvížný vozík k použití následujícím způsobem: 
 - Zapojte baterii do vysokozdvížného vozíku.
 - Nainstalujte záračku baterie.
 - Nainstalujte všechny ochranné kryty.

BOČNÍ VODICÍ LIŠTA

Boční vodicí lišta



Obecný souhrn údržby

Kontrola napnutí řetězu mostu a válečkové plošiny	Prvních 20 hodin
Zkontrolujte zvedací sloupy, zda na nich nejsou rýhy a usazeniny	Po prvních 100 hodinách

1	Očistěte plochu magnetu	Denně
2	Zkontrolujte rukojeti ovladače, zda nejsou uvolněné šrouby táhla na konzole	Týdně
3	Zkontrolujte těsnost hydraulického systému	Týdně
4	Otřete celou jednotku jemným (neabrazivním) čisticím prostředkem, abyste odstranili veškeré usazeniny nečistot	3 měsíce
5	Utáhněte všechny uvolněné šrouby	250 hodin
6	Kontrola napnutí řetězu válečkové plošiny	250 hodin
7	Namažte hřebenovou tyč a čelní ozubené kolo na mostu	250 hodin
8	Výměna filtru hydraulického oleje	500 hodin
9	Mazání ložisek pojezdových kol	750 hodin
10	Mazání všech ložisek	750 hodin
11	Kontrola opotřebení čelních ozubených kol na mostu	750 hodin
12	Kontrola a mazání napnutí řetězu pojezdového ramene uvnitř mostu	750 hodin
13	Kontrola opotřebení kol	1500 hodin
14	Mazání vodících sloupků zvedacího mechanismu	1500 hodin
15	Výměna hydraulického oleje	3000 hodin

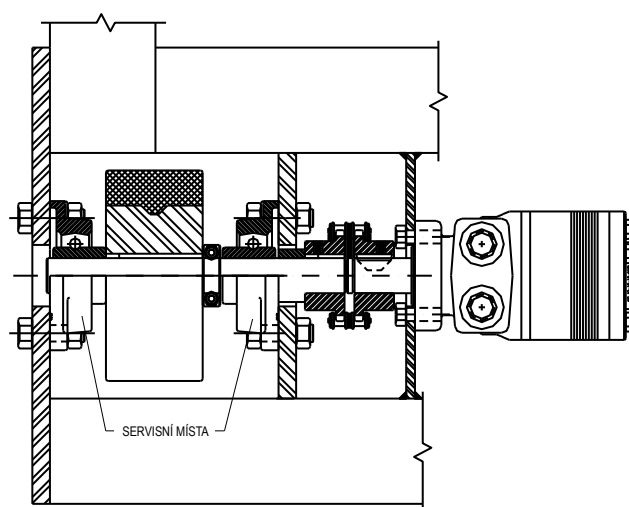
Doporučený olej a mazivo

Hydraulická kapalina	4021 PARADENE 32 AW nebo rovnocenné
Mazací tuk	ROTANIUM Blue Grease (voděodolný)
Mazání řetězu	TEF-LUBE 2000
Olej	S.A.E. 30

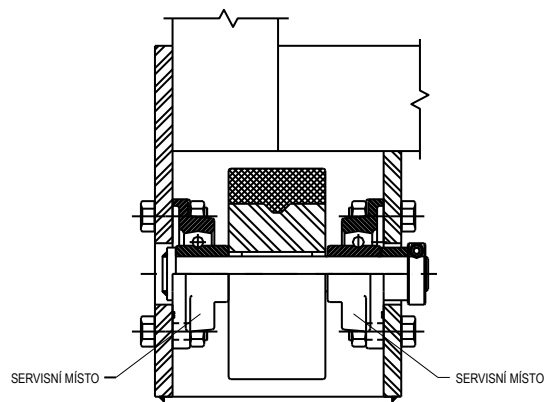
Údržba kol

Místa údržby	Počet servisních míst	Mazivo	Intervaly (hodiny)
Ložisko, příruba se 4 šrouby	8	Mazivo Rotanium Blue	750
Kontrola opotřebení kol	N/A	N/A	1500

DŮLEŽITÉ INFORMACE: Vyměňte kolo, pokud je průměr 5 1/2" (140 mm) nebo menší; čelo kola je 2 3/4" (70 mm) nebo menší.



SESTAVA HNACÍHO KOLA



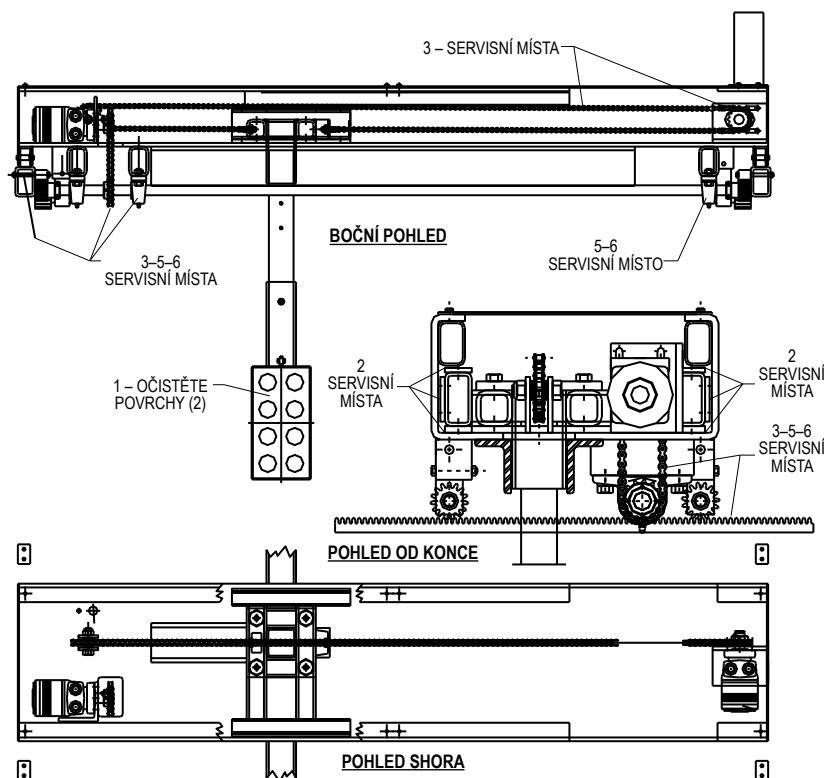
SESTAVA VOLNOBĚŽNÉHO KOLA

Údržba mostu

Č.	Místa údržby	Počet servisních míst	Mazivo	Intervaly (hodiny)
1	Plocha magnetu	2	Čištění měkkým hadříkem a přípravkem Varsol	Denně
2	Kluzné lišty z UHMW	6	Čistěte měkkým hadříkem	Měsíčně
3	Řetězy pojezdu/pohonu	2	TEF-LUBE 2000	250
4	Čelní ozubený hřeben 6 ft	2	Mazivo Rotanium Blue	250
5	Ložiskový blok	3	Mazivo Rotanium Blue	750
6	Vačkové ložisko	4	Mazivo Rotanium Blue	750

DŮLEŽITÉ INFORMACE:

- Jednou měsíčně zkontrolujte a dotáhněte všechny uvolněné šrouby.
- Zkontrolujte napnutí válečkového řetězu a pomocí seřizovacího šroubu odstraňte případnou vůli. Doporučeno po prvních 20 hodinách a poté každých 250 hodin.
- Pokud je jakýkoli řetěz opotřeбенý, natažený nebo zkorodovaný, vyměňte jej.
- Plochu magnetu čistěte denně.

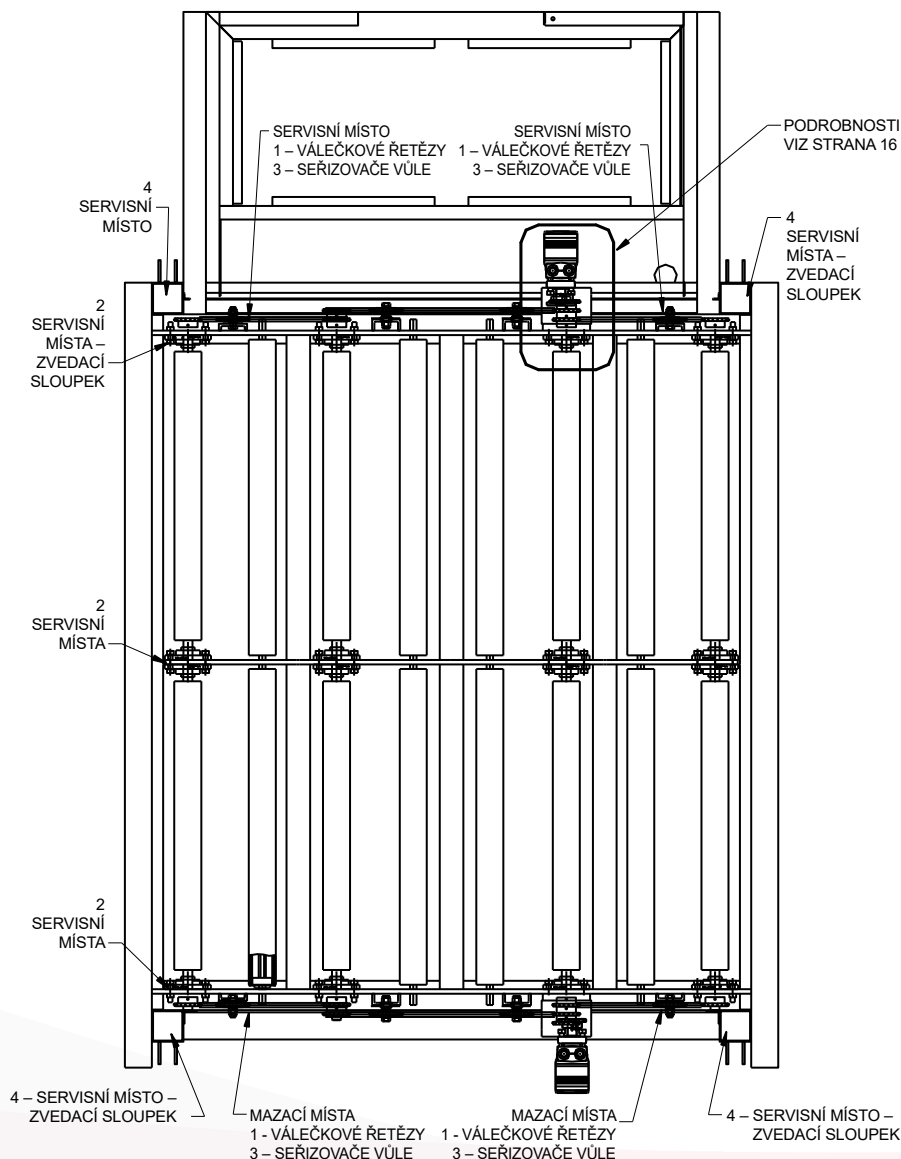


Údržba poháněné válečkové plošiny

Č.	Místa údržby	Počet servisních míst	Mazivo	Intervaly (hodiny)
1	Hnací řetěz válečků	8	TEF-LUBE 2000	250
2	Přírubové ložisko	16	Mazivo Rotanium Blue	750
3	Seřizovače vůle válečkového řetězu	8	N/A	250
4	Zvedací/vodící sloupky	4	Mazivo Rotanium Blue	1500

DŮLEŽITÉ INFORMACE:

- Jednou měsíčně zkontrolujte a dotáhněte všechny uvolněné šrouby.
- Spustte seřizovač vůle, abyste udrželi napnutí válečkového řetězu. Pokud je řetěz příliš volný, odstraňte JEDEN plný článek nebo 1/2 článku a podle potřeby seřídte. Doporučeno po prvních 20 hodinách, poté každých 250 hodin.
- Pokud je jakýkoli řetěz opotřebený, natažený nebo zkorodovaný, vyměňte jej.
- Zvedněte válečkovou plošinu do nejvyšší polohy. Zkontrolujte vnitřní vodící sloupky v každém ze čtyř (4) rohů válečkové plošiny, zda nejsou nadměrně opotřebené. Odstraňte veškeré nahromaděné kovové třísky a znovu namažte sloupky.

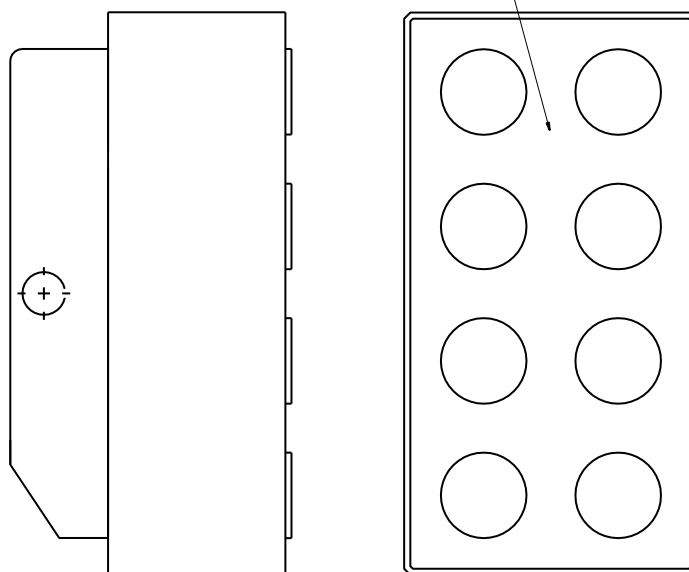


Údržba elektromagnetu

DŮLEŽITÉ INFORMACE:

- Elektromagnety vyžadují velmi malou údržbu, aby zajistily dlouhou životnost. Každý den je třeba otřít čelní plochu magnetu dílenskou utěrkou s přípravkem Varsol s cílem zbavit ji nečistot, mastnoty, oleje či jiných cizích látek. Zajistí se tak dlouhá životnost a tisíce bezpečných provozních cyklů.
- Tažná síla magnetu se výrazně snižuje, pokud je jeho čelní plocha znečištěná. Při manipulaci s magnetem dbejte opatrnosti, abyste nepoškodili nebo nepoškrábali tažnou plochu. Pokud je čelní plocha silně opotřebovaná, lehce ji přebruste – odstraňte několik tisícín milimetru materiálu, abyste obnovili čistý povrch tažné plochy.
- Nikdy se nepokoušejte demontovat elektrický vodič namontovaný v magnetu. Pokud tak učiníte, magnet se zničí a bude vyžadovat přestavbu nebo výměnu.

OČISTĚTE POVRCH
PŘÍPRAVKEM VARSOL



ZVEDACÍ VÁLCE

Postup odvodu vzduchu zvedacích válců

Pokud je některý ze zvedacích válců houbovitý (tj. po úplném spuštění vyskočí nahoru), je v hydraulickém systému vzduch. Vzduch lze ze systému vypustit následujícím způsobem; tento postup vyžaduje dvě (2) osoby.

1. Spusťte válečkovou plošinu do nejnižší polohy.
2. Odstraňte uzávěr přídavného portu pro účely odvodu vzduchu a propláchnutí z obou předních válců.
3. Připojte odvodu vzduchu sadu (BK-100) k oběma armaturám.
4. Jehlový ventil odvodu vzduchu musí být zavřený a nasměrovaný do nádoby na přední straně přístroje.
5. Spusťte stroj.
6. Vyhledejte dva (2) jehlové ventily na zadní straně stroje na hydraulických válcích.
7. Otevřete oba jehlové ventily o jednu (1) celou otáčku.
8. Otevřete jehlový ventil odvodu vzduchu sady o 1/4 otáčky a zatáhněte za páčku Zvednout nahoru, abyste POMALU zvedli válečkovou plošinu, dokud nedosáhne maximální výšky. Pokračujte ve zvedání při zavírání tří (3) jehlových ventilů. Tento postup by měl být prováděn co nejpomaleji, aby se uvolnil veškerý zachycený vzduch a zabránilo se nadměrnému rozstříknutí.
9. Vypněte válečkovou plošinu.
10. Když válečková plošina dosáhne nejnižší polohy, opakujte kroky 7–9.
11. Tento postup opakujte, dokud nebude olej v odvodu vzduchu vedení bez vzduchu (přibližně 3-4krát).
12. Spusťte válečkovou plošinu do nejnižší polohy, vyjměte odvodu vzduchu sadu a nainstalujte ochranné krytky.
13. Dávejte pozor na hladinu oleje v nádrži čerpadla a při provádění tohoto postupu nenechávejte čerpadlo běžet nasucho.

Postup vyrovnávání zvedacích válců

Jedná se o hydraulický systém s uzavřenou smyčkou, ale kolem těsnění vždy dochází k určitému vnitřnímu úniku. V takovém případě se válečková plošina začne zvedat nerovnoměrně. K nápravě je nutné vyvážit objem oleje mezi předním a zadním válcem. To se provádí následovně:

1. Přesuňte válečkovou plošinu do nejnižší polohy.
2. Vyhledejte dva (2) jehlové ventily na zadní straně stroje na hydraulických válcích.
3. Otevřete oba jehlové ventily o jednu (1) celou otáčku.
4. Zvedněte válečkovou plošinu do nejvyšší polohy (bez zátěže). Držte zvedací páku dozadu, dokud všechny čtyři (4) válce nedosáhnou maximální výšky.
5. Zavřete dva (2) jehlové ventily a postup je dokončen.
6. Tento postup je nutný každých několik dní. Nicméně s rostoucím opotřebením těsnění bude tento postup častější a nakonec bude nutná výměna těsnění.

KONTROLNÍ SEZNAM ÚDRŽBY

Kontrolní seznam pro pravidelnou údržbu

Potřebné opravy

Kontrola provedena	Ano	Ne	Provedené opravy	Termín dokončení
1. Vizuální kontrola jednotky na poškození nebo chybějící díly.				
2. Odstraňte přední ochranné panely, kryty mostu a kryt konzoly.				
3. Zkontrolujte, zda nedochází k úniku z hydraulického systému.				
4. Zkontrolujte hladinu a stav hydraulického oleje (mléčný, tmavý, spálený atd.) filtr měňte každých 500 hodin.				
5. Zkontrolujte stav a bezpečnost napájecí jednotky.				
6. Zkontrolujte stav a bezpečnost elektrického panelu.				
7. Zkontrolujte, zda jsou hadice v dobrém stavu a zda nejsou poškozené (zalomení, oděrky).				
8. Zkontrolujte opotřebení a poškození hnacích kol, hřídelí, spojek a řetězů. Promažte.				
9. Zkontrolujte boční pohyb hnacích kol – maximálně 1/16".				
10. Zkontrolujte opotřebení, poškození a bezpečnost ložisek. Mažte každých 750 hodin.				
11. Zkontrolujte ochranný rám a anténu, zda nejsou poškozené a zda jsou bezpečné.				

Zvedněte válečkovou plošinu

Kontrola provedena	Ano	Ne	Provedené opravy	Termín dokončení
12. Zkontrolujte, zda hydraulické válce těsní nebo zda není poškozeno těsnění nebo tyč.				
13. Zkontrolujte čepy a spony hydraulického válce.				

KONTROLNÍ SEZNAM ÚDRŽBY

Kontrolní seznam pro pravidelnou údržbu (pokr.)

Zvedněte válečkovou plošinu (pokračování)

Kontrola provedena	Ano	Ne	Provedené opravy	Termín dokončení
14. Zkontrolujte hydraulické hadice (natažené, zalomené, zachycené, odřené nebo poškozené).				
15. Zkontrolujte sestavu pohonu válečkové plošiny, zda není poškozená, opotřebená a vyrovnaná.				
16. Zkontrolujte, zda nejsou válečky a ložiska opotřebované nebo poškozené. Mažte každých 750 hodin.				
17. Zkontrolujte napínací kola, hřídele a ložiska, zda nejsou opotřebované nebo poškozené.				

Spusťte válečkovou plošinu

Kontrola provedena	Ano	Ne	Provedené opravy	Termín dokončení
18. Zkontrolujte hřebenové tyče, zda nemají zlomené zuby, zda nejsou opotřebované, zda nemají vůli a zda jsou bezpečné. Mažte každých 750 hodin.				
19. Zkontrolujte čelní ozubená kola, zda nemají prasklé zuby, zda nejsou opotřebovaná, zda nemají vůli a zda jsou bezpečná. Mažte každých 250 hodin.				
20. Zkontrolujte sestavu hnacího hřídele mostu, zda není opotřebovaná, poškozená a zda je vyrovnaná – promažte.				
21. Zkontrolujte sestavu magnetického ramene a magnety, zda nejsou poškozené a zda jsou bezpečné.				
22. Zkontrolujte, zda uvnitř mostu nedochází k hydraulickým únikům.				
23. Zkontrolujte pojezd, zda není opotřebovaný nebo poškozený.				
24. Zkontrolujte řetězy, zda nejsou opotřebované, poškozené nebo nesprávně napnuté. Mažte každých 250 hodin.				

KONTROLNÍ SEZNAM ÚDRŽBY

Kontrolní seznam pro pravidelnou údržbu (pokr.)

Potřebné opravy

Kontrola provedena	Ano	Ne	Provedené opravy	Termín dokončení
25. Zkontrolujte nastavení jehlového ventilu a zablokujte jej.				
26. Zkontrolujte rameno a tyč bezpečnostní zábrany, zda nejsou poškozené a zda jsou bezpečné.				
27. Zkontrolujte opotřebení, poškození a bezpečnost vodicích lišt.				
28. Zkontrolujte těsnost směrových ventilů.				
29. Zkontrolujte elektrickou ovládací skříňku a konzolu, zda nejsou poškozené a zda jsou zajištěné.				
30. Vyměňte přední ochranné panely, kryty mostu a kryt konzoly.				
31. Vizually zkontrolujte, zda jsou všechny upevňovací prvky na místě a zajištěné.				
32. Obecné čištění jednotky (otření neabrazivním čisticím prostředkem).				

www.enersys.com

©2024 EnerSys. Všechna práva vyhrazena. Neoprávněná distribuce je zakázána. Ochranné známky a loga jsou vlastnictvím společnosti EnerSys a jejích sesterských společností s výjimkou UL, CE a UK CA, které nejsou vlastnictvím společnosti EnerSys. V dokumentu mohou být provedeny změny bez předchozího upozornění. E.&O.E.

EMEA-CZ-OM-PROS-BBH-1124

EnerSys[®]

Power/Full Solutions